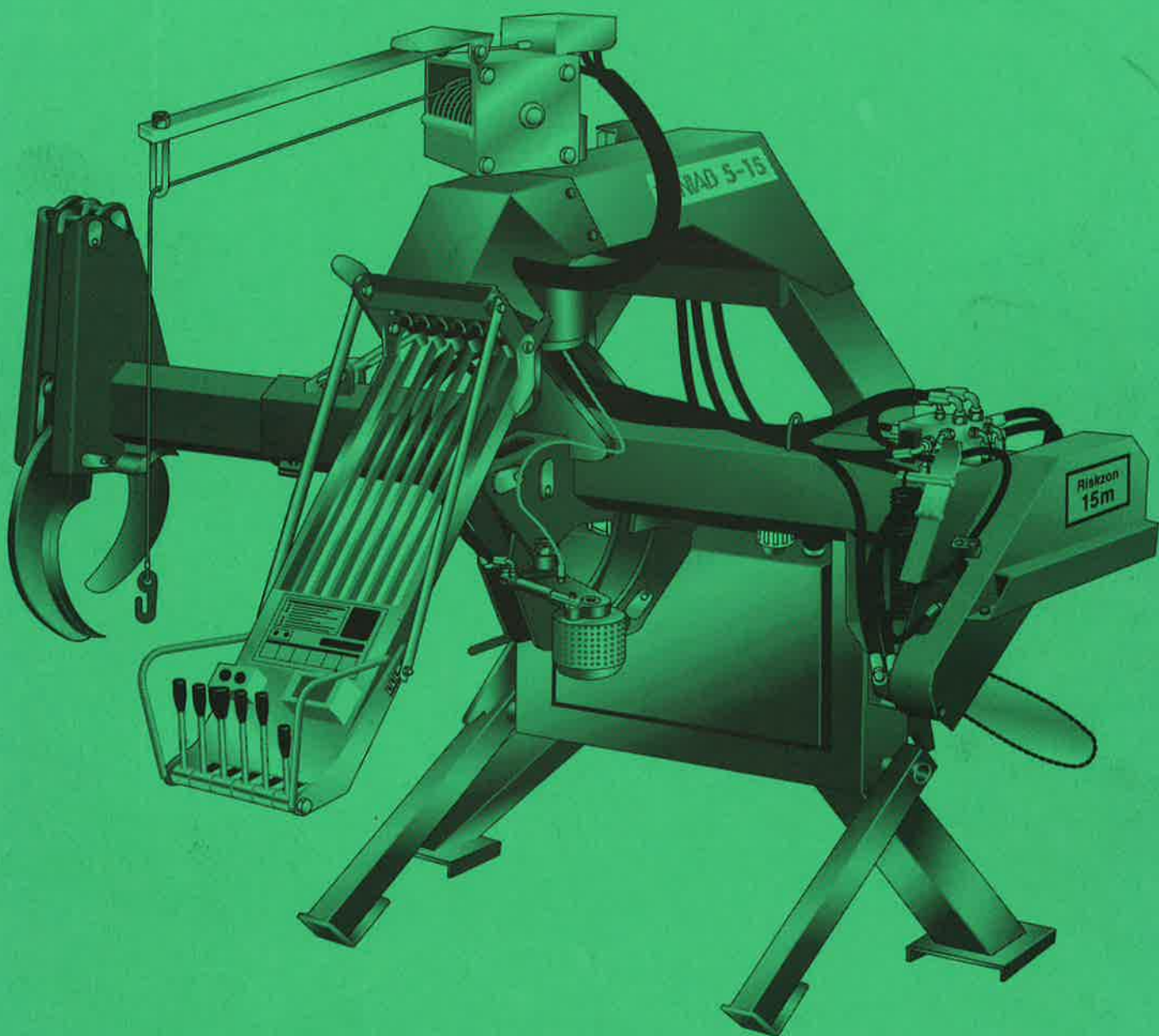


NIAB 5-15



Handbok Reservdelsslista

UTGÅVA 1995:1

NIAB 5-15

Generalagent: NIAB
Box 153
830 47 Trångsviken
Tel: 0640/402 10
Fax: 0640/403 70

Tillverkning, service, reservdelar:
Side System AB
830 24 Oviken
Tel: 0643/103 15
Fax: 0643/106 35

Innehållsförteckning:

- Tekniska data**
- Beskrivning tekniska system**
- Startinstruktioner**
- Kör- och arbetsinstruktioner**
- Underhåll och felsökning**
- Säkerhetsföreskrifter**
- Garantivillkor**
- Reservdelsförteckning**

OBS! Läs noga igenom säkerhetsföreskrifterna innan någon någon som helst aktivitet inleds med maskinen.

Beskrivning:

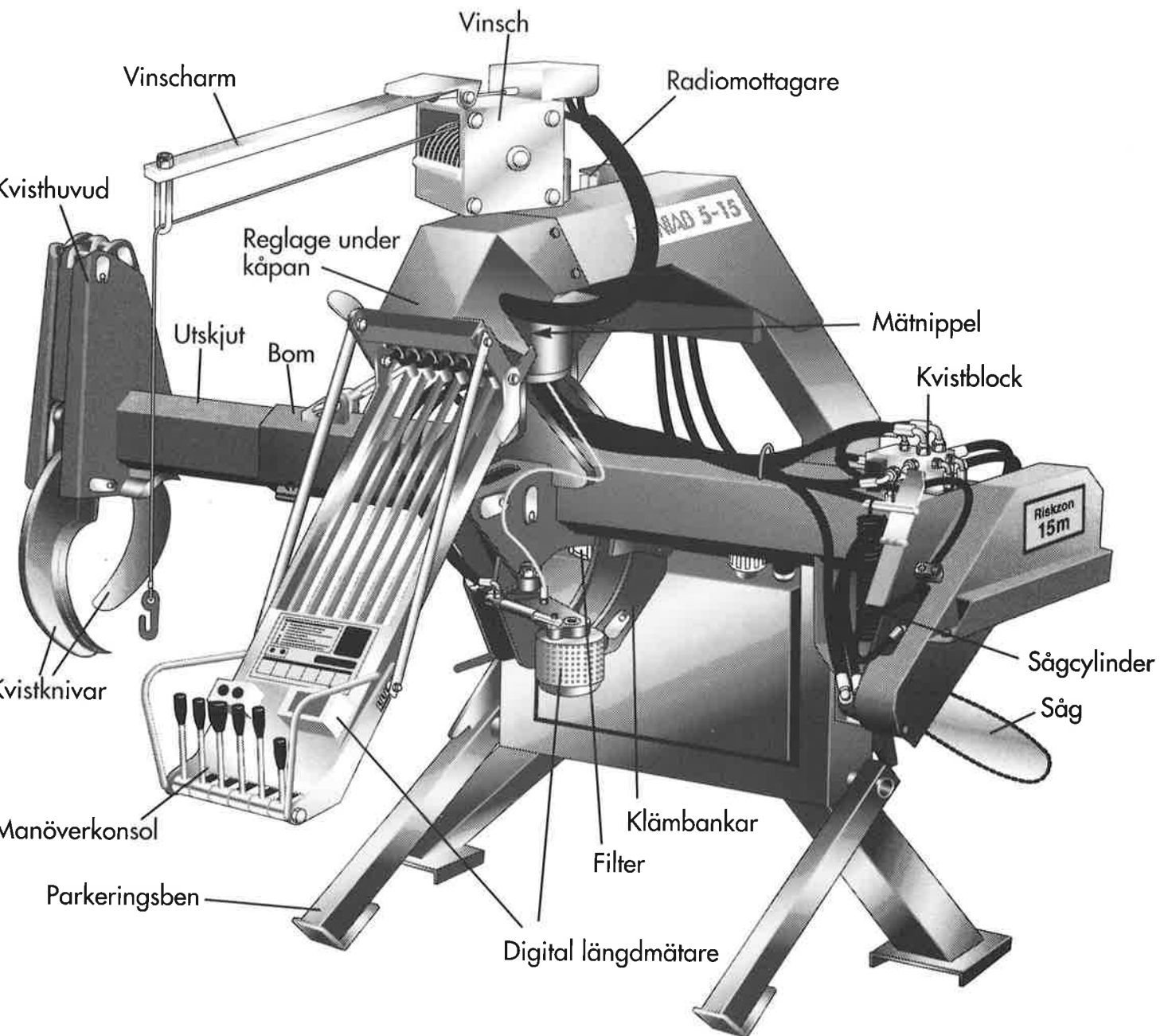
NIAB 5-15 är en stegmatad processor avsedd att bäras med en jordbrukstraktors trepunktslyft. Maskinen drivs via traktorns kraftuttag. Matningsspänning till elsystemet ansluts till släpvagnsuttaget. Metoden innebär att manuellt fällda träd vinschas in till maskinen med en radiostyrd vinsch. Träden hanteras och upparbetas med det kombinerade grip- och kvistaggregatet och apteras med den inbyggda kapsågen. Maskinens rörelseområde medger sortering av virket i skilda högar.

Tekniska data:

| | |
|--|--------------------------------|
| Bredd | 2,45 m |
| Höjd | 2,3 m |
| Längd | 2 m |
| Vikt | 1030 kg |
| Kedjesvärd | 18" |
| Sågeffekt | 13/18 kW/hk |
| Kedjedelning | 0,404" |
| Kedje hastighet | 30 m/sek |
| Arbetsvinkel | 75 ° |
| Längd vinschlina | 40 m |
| Diameter vinschlina | 8 mm |
| Max dragkraft hydraulvinsch | 2,5 ton |
| Max virkesdiameter | 500 mm |
| Slaglängd stegmatare | 1520 mm |
| Medelhastighet stegmatare | 1,3 m/sek |
| Kvisttryck (Lågtryck kvistknivar) | 1,75/17,5 MPa/bar |
| Högtryck kvistknivar | 11/110 MPa/bar |
| Nominellt hydrauloljeflöde | 60 l/min |
| Nominellt kraftuttagsvarv | 380 r/min |
| Effektbehov | 30/40 kW/hk |
| Elförsörjning | 12V - 6A |
| Volym hydrauloljetank | 65 l |
| Olja hydraulsystem | Hydraulolja 32 |
| Olja pumpväxellåda | Hypoidolja 80/90, 0,4 l |

NIAB 5-15

Benämningar



Beskrivning tekniska system:

Hydraulpumpen drivs med traktorns kraftuttag via en växellåda, pump med växellåda monteras direkt på kraftuttagsaxeln. Oljan från pumpen går direkt till manöverreglaget som finns under kåpan ovanför manöverkonsolen, reglaget manövreras med spakarna via stag.

Spakarnas höjd kan justeras, uppåt genom att lyfta spakkonsolen, nedåt genom att trycka ned stagändarna på spakkonsolens sidor.

Reglagets inloppssektion innehåller en tryckbegränsningsventil vilken maximerar trycket till maskinens alla funktioner. Kontroll av systemtrycket sker via mätuttaget vid inloppssektionen.

Första sektionen i reglaget förser både sågen och vinschen med tryckolja, vinschfunktionen är försedd med ett inbyggt spärrläge, när någon av dessa funktioner används kan ingen annan funktion köras samtidigt.

Från reglaget och kvistblocket går oljan via ett returfilter (reningsgrad 10 my) till tank.

Separata beskrivningar på vinschhydraulik, kvistfunktion, sågsmörjfunktion och längdmätare samt el- och hydraulschema bifogas.

Funktionsbeskrivning vinschhydraulik.

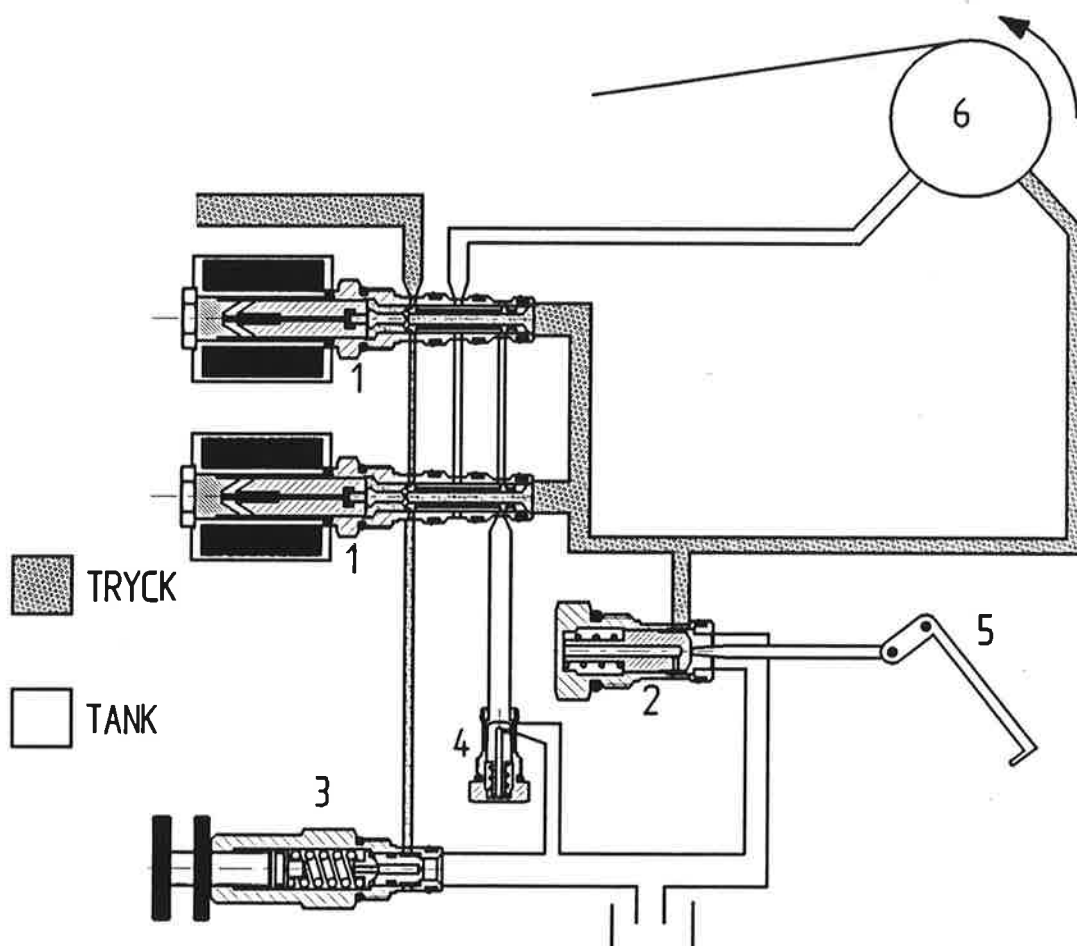
Vinschblocket matas med tryckolja via reglaget (samma funktion som sågen). Vinschen manövreras med de två elstyrda ventilerna (1). Två stycken är parallellkopplade för att klara flödet.

Med tryckbegränsaren (3) kan dragkraften justeras, maximal dragkraft bestäms dock av tryckbegränsaren i reglaget.

Med virestyrarmen (5) nere står backventilen (2) öppen till tank, och systemet går på rundpumpning. Backventilen (4) bromsar returoljan med ca 4,5 bar för att förhindra att tryckfall i systemet startar en oplanerad utmatning av viren.

Linutmatning:

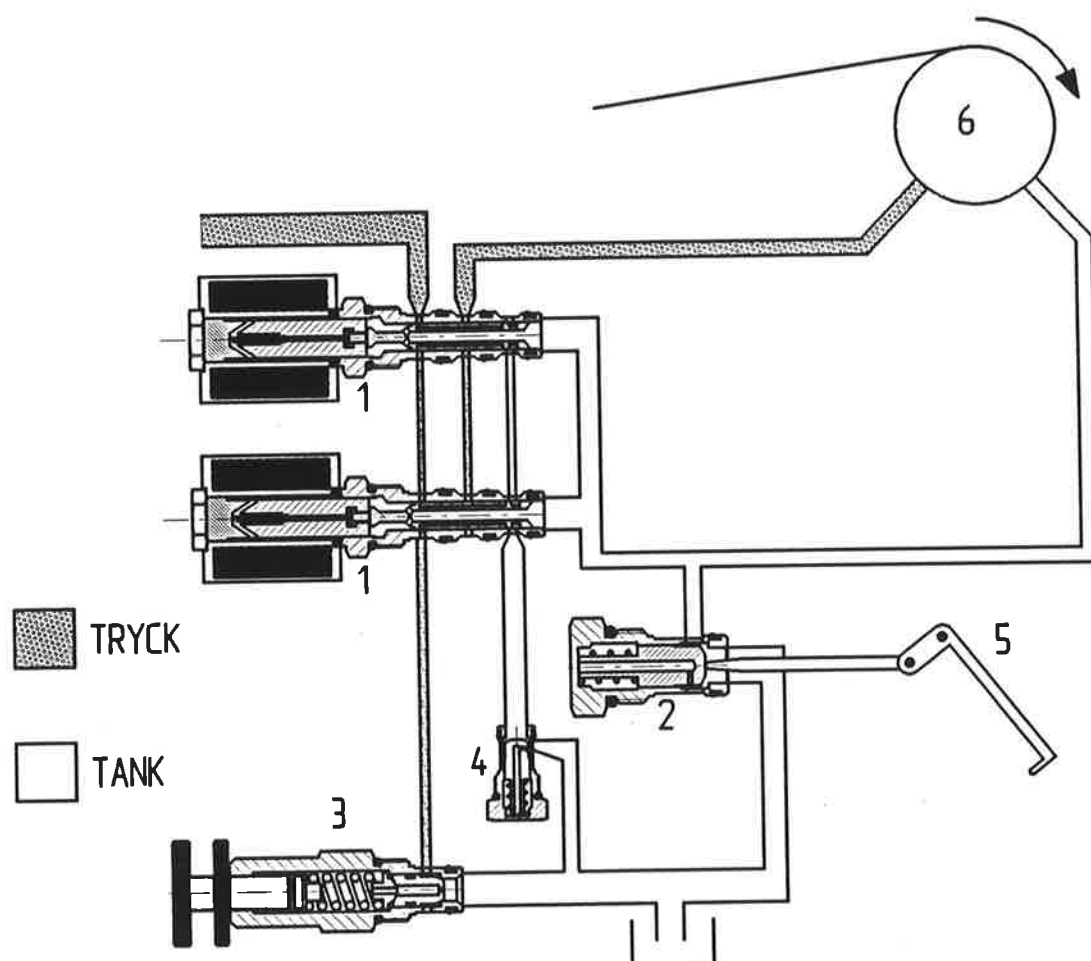
När virestyrarmen (5) höjs stängs backventilen (2) successivt och trycket till motorn stiger, vinschen börjar mata ut viren.



Linindragning:

Spänningen från radion eller tryckströmbrytaren på reglagekonsolen aktiverar de båda ventilerna (1) så att de växlar riktning på oljan och vinschen börjar omedelbart att dra in viren.

Om endast en ventil (1) växlar blir vinschen helt blockerad, då de båda ventilerna tar ut varandra.

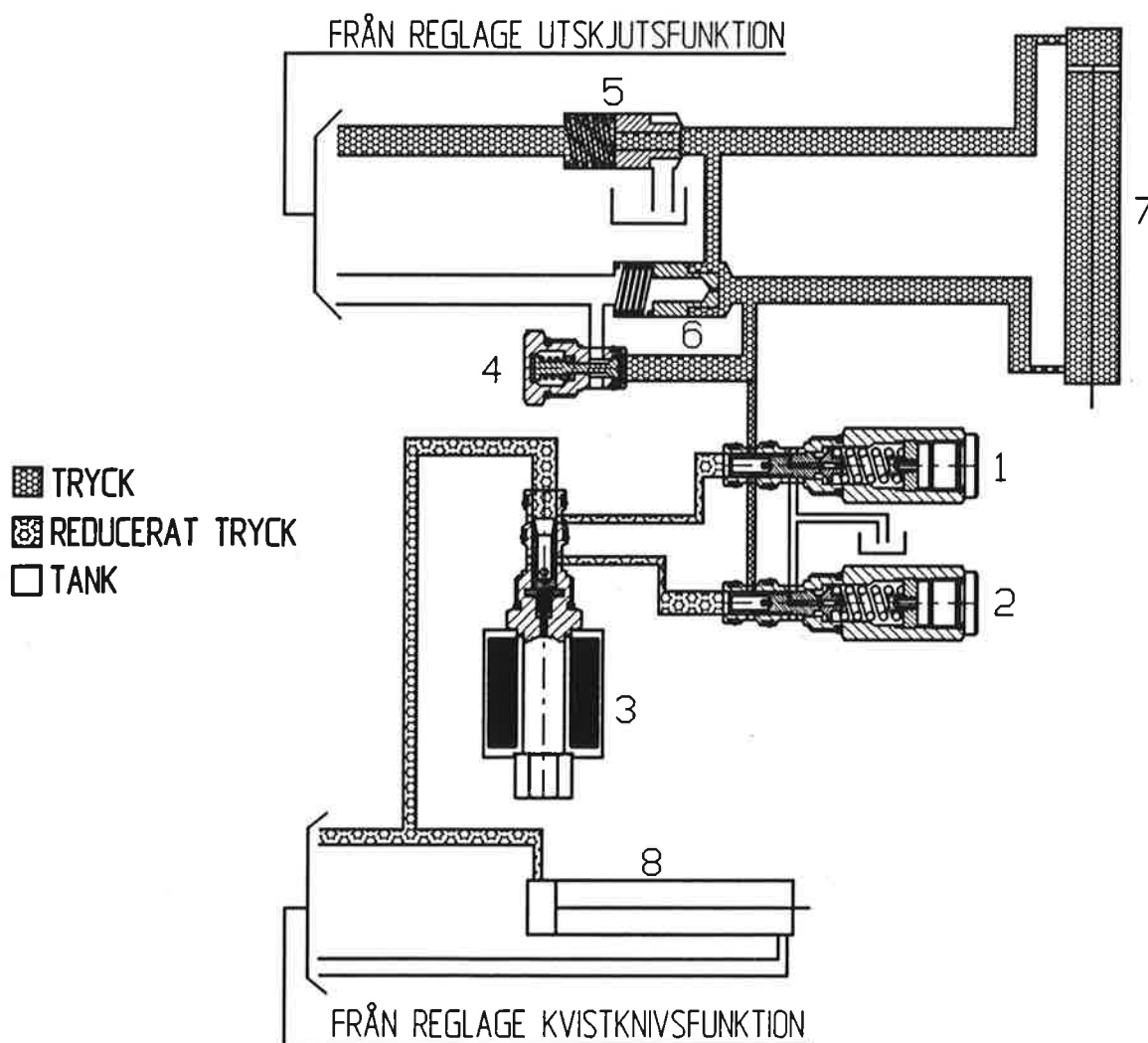


Funktionsbeskrivning kvistblock.

Kvistblocket innehåller förutom här beskrivna funktioner, även tryckuppbbyggnad till sågcylander samt smörjpump. Se separat beskrivning.

Cylinder ut:

Tryckoljan kommer in i blocket via snabbtömningsventilen (5) och fortsätter till utskjuts cylinderns (7) plussida. Minus-sidans returoolja trycker tillbaka differentialsventilens (6) kägla, returoljan förenas med tryckoljan. Detta innebär att utskjuts cylindern arbetar endast med kolvstångsarean, vilket ger den höga hastigheten.



Cylinder in:

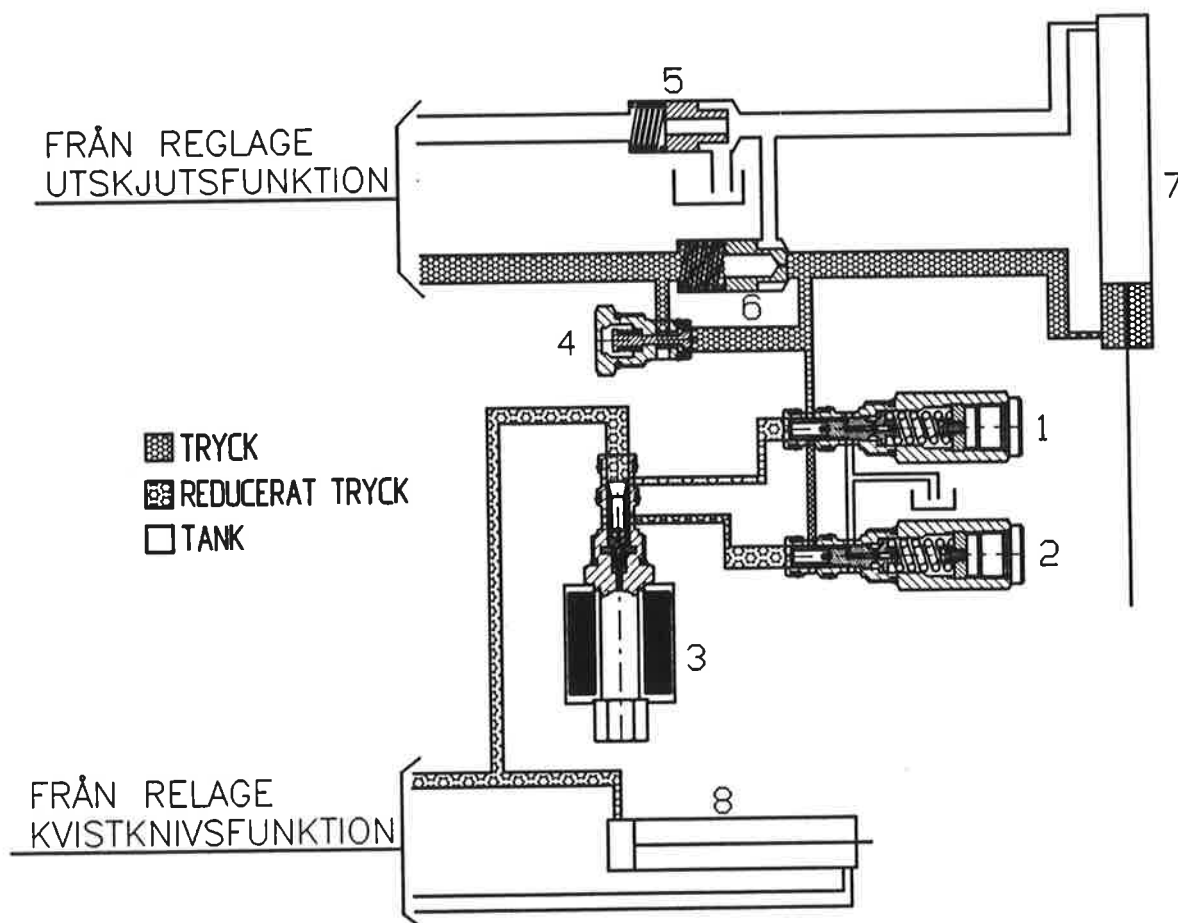
Tryckoljan kommer in i blocket via backventilen (4), vidare till utskjuts cylinderns minussida, plussidans returoolja (flödet nästan dubbla pumpflödet) går in i snabbtömningsventilen. När tryckfallet genom käglan i snabbtömningsventilen överstiger fjäderkraften backar käglan och släpper returoljan till tank.

Kvisttryck:

Eftersom utskjuts cylinderns minussida är trycksatt vid både plus- och minuslag matas tryckreduceringsventilerna (1 och 2) därifrån. Det reducerade kvisttrycket leds in i en elektriskt styrd trevägsventil (3) med vilken kvisttrycket växlas.

Trevägsventilens utgång är sammankopplad med ledningen från reglaget till kvistknivarnas (8) plussida. Kvistknivarnas minussida är anslutna till reglaget, vilket bestycks med en motorslid för denna funktion. Detta medger att knivarna rör sig fritt.

Växling till lågt kvisttryck kan antingen ske med en strömbrytare i utskjuts funktionens spakkula (kulan trycks nedåt) eller med en strömbrytare, inbyggd i reglaget, som påverkas när utskjutet körs utåt. Valet mellan de båda alternativen sker med en omkopplare på reglagekonsolen.



Funktionsbeskrivning såg- och smörjpump.

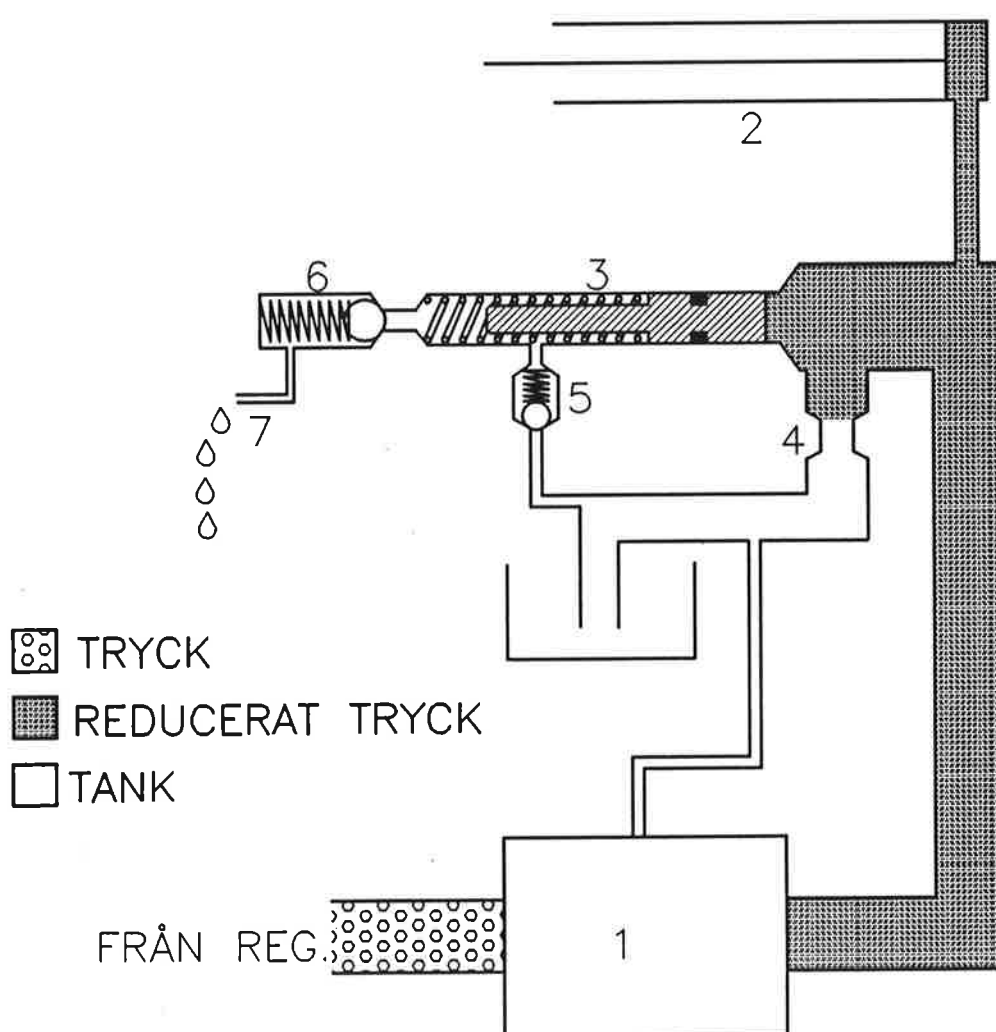
Nedan beskrivna funktioner ligger i kvistblocket.

Såg:

Tryckoljan från reglaget går direkt in i sågmotorn (1). Returoiljan passerar en fast strypning (4) och därigenom byggs ett tryck upp, som leds in i sågcylindern (2), detta innebär att om sågningen går tungt och motorvarvet minskar så avtar trycket i sågcylindern.

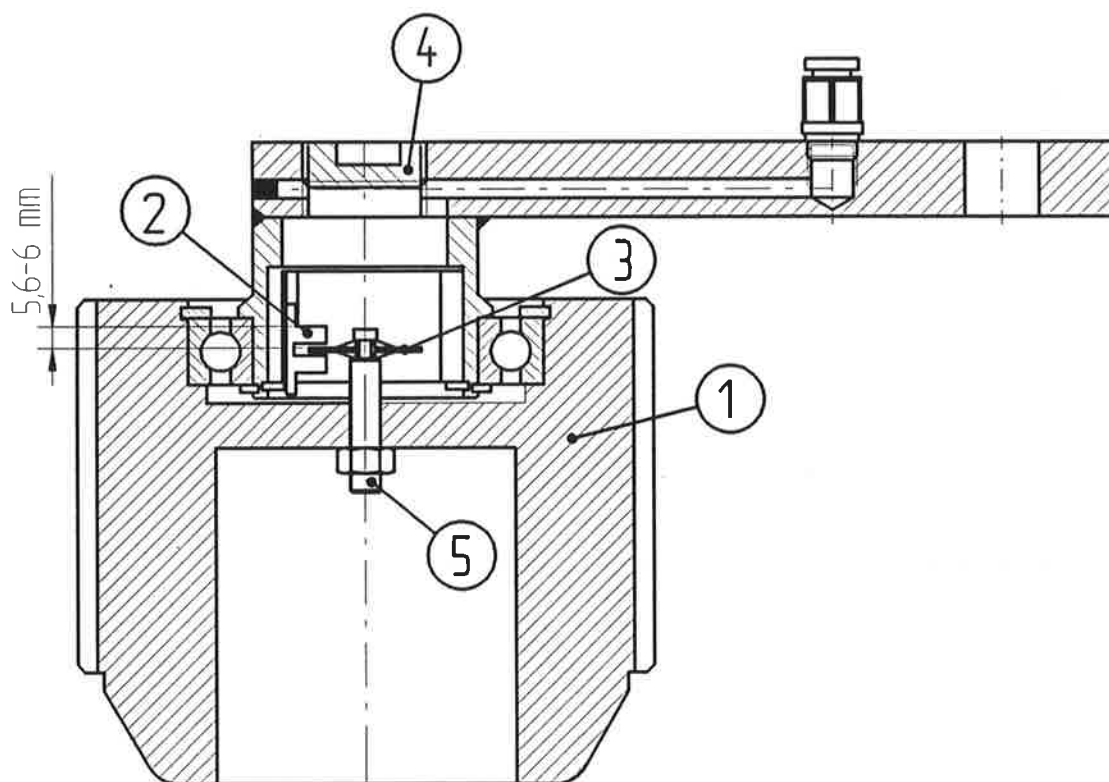
Smörjpump:

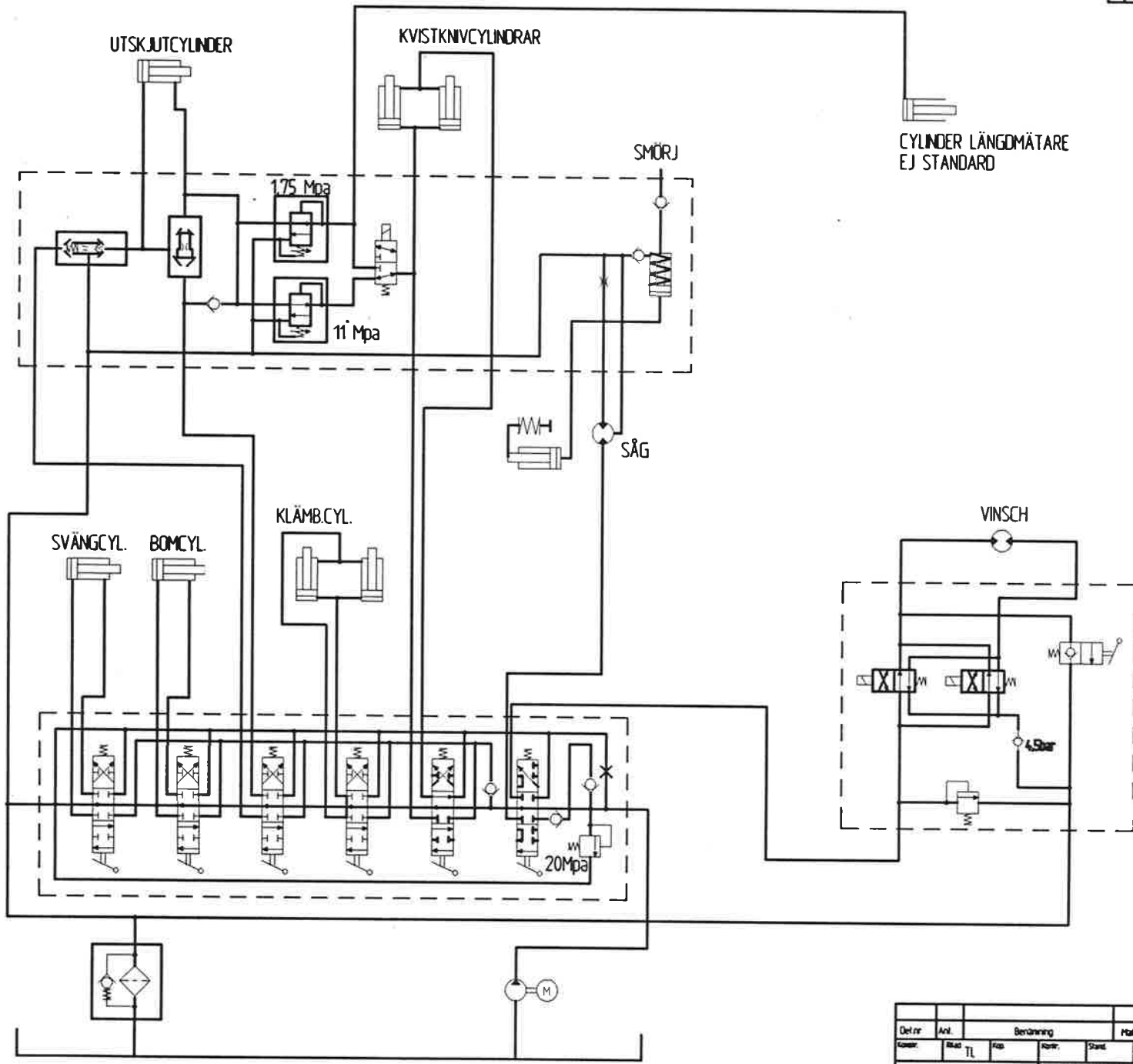
Det uppbyggda trycket mellan sågmotor och strypning påverkar även kolven i smörjpumpen (3) vilken trycker ut en mindre mängd olja via backventilen (6) till smörjslangen (7). Efter avslutad sågning trycker fjädern tillbaka kolven i smörjpumpen och ny olja sugas in via backventilen (5).



Beskrivning längdmätare. (extra utrustning)

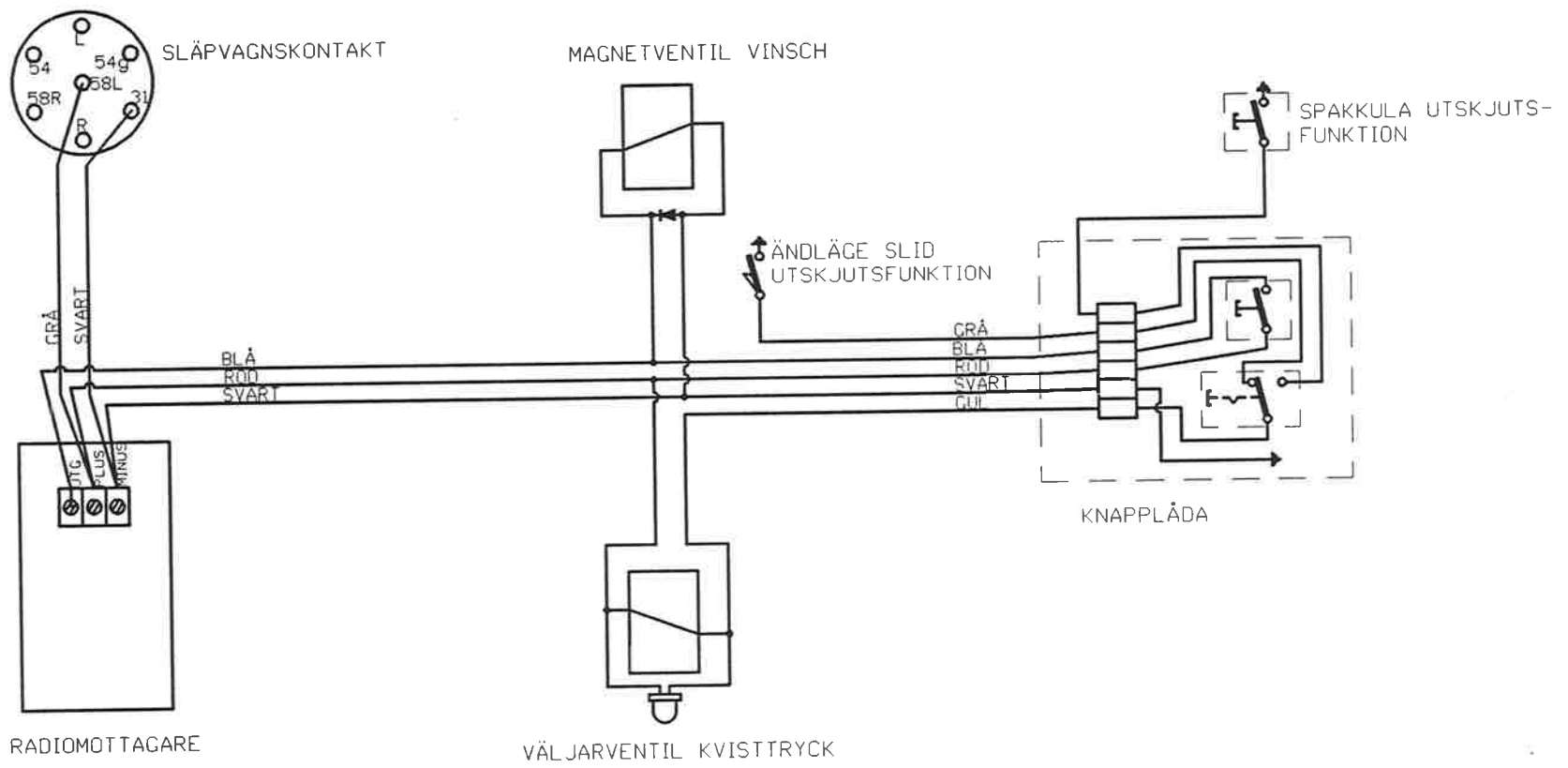
I mätjulet (1) sitter en spaltskiva (3) monterad. Spaltskivan roterar i den optiska läsgaffeln (2). Läsgaffeln registrerar pulser och riktning som vidarebefordras till displayen, vilken omvandlar dessa data till cm. Ett varv på mätjulet motsvarar 48 cm. Pluggen (4) är avsedd för montering av spaltskivan samt för inspektion och urblåsning av kondens, vilket kan bildas vid hög luftfuktighet i kombination med temperaturväxlingar och orsaka felaktigt mätresultat.





| Delnr | Ant | Benämning | | Material | | Hydr. Ansl. Dimension | | Ansl. | |
|--------------------|------|------------------------|-----|----------|-------|-----------------------|-------|---------|--------------|
| Komr. | Stad | TL | Fig | Norm. | Stad. | Stad. | Stad. | Trappor | Trappor |
| Sida System | | HYDRAULSCHEMA 2 | | | | | | Försk. | 94.12.9 |
| | | NAB 5-75 | | | | | | Står | 20188 |

| | | | | | |
|----|-----|---------|-------|-----|------|
| Nr | Ant | Ändring | Datum | Int | Godk |
|----|-----|---------|-------|-----|------|



| | | | | | | | |
|---|-------|-----------|--------|-------|----------|---------|------------|
| Delnr | Ant | Benämning | | | Material | Modnr | Anm |
| Konstr. | Ritad | Kop. | Kontr. | Stand | Godk | Skala | Ersätter |
| Side System ELSHEMA NIAB 5-15 | | | | | | Förändr | Dat 930903 |
| | | | | | | Ritnr | 30641 |

Startinstruktioner

Före start kontrollera:

- Maskinens fastsättning på traktorn. OBS! använd alltid säkerhetskedjan.***
- Pumpens fastsättning.***
- Att maskinen går att höja och sänka utan att något tar i traktorn.***
- Hydrauloljenivån.***
- Utskjutets löprullar avseende kondition och justering.***
- Skärpa och sträckning på sågkedja.***

Fäll upp parkeringsstödet. (Transportbygel tas bort.)

Vid kall väderlek skall hydraulsystemet varmköras varpå maskinens funktioner provkörs. Även vinschen bör provköras medan man befinner sig intill maskinen, då spaken för tryckoljan fungerar som nödstopp.

Kör- och arbetsinstruktion:

Genom att processorns konstruktion även möjliggör upparbetning av träd som fälls över stickväg är det lämpligt att backa traktorn längs stickvägen.

Vid upparbetning bör processorn stå i samma plan som traktorn för att undvika onödiga belastningar i trepunktslyften.

Vinschning

Läs noga igenom följande, då vinschningen är det moment som vid arbete med processorn kan anses som mest riskfyllt.

Vid vinschningen placeras kvisthuvudet i sitt främsta läge bredvid traktorns bakhjul och trycks lätt mot marken.

Sänk dragkraften på vinschen genom att skruva ut ratten på vinschens undersida, dragkraften kan sedan justeras upp med hänsyn till aktuell traktors stabilitet.

För att koppla in hydrauliken till vinschventilen förs vinschspaken framåt till spärrat läge (denna spak kan även användas som nödstopp).

Fatta virekroken, ryck till så att vinschens styrarm lämnar parkeringsbygeln och gå mot det träd som skall vinschas.

Skaderisk!

Innan koppling av träd påbörjas är det viktigt att tillräckligt med vire dras ut, så att kopplingen kan utföras utan att viren behöver sträckas. Om viren är löst upplindad på trumman kan den dras in mellan underliggande varv och fastna där, med påföljd att vid utmatning börjar vinschen dra. Om viren då är slak faller armen ner och vinschen stannar, om viren däremot är sträckt fortsätter vinschen att dra.

För att stanna den trycks sändarknappen in tills viren är slak och armen är nere. Då kan vinschen stoppas och viren kan rättas till. För att undvika problem med löst lindad vire är det viktigt att

- aldrig lyfta styrarmen annat än genom att dra i viren,
- ha utmatningsventilen rätt justerad så att vire inte matas ut utan att armen lyfts,
- med jämna mellanrum vinscha in ett träs från så långt avstånd så att nästan hela viren används.

När hela viren dragits ut lossnar den från lintrumman. **OBS att detta är en säkerhetsfunktion.** Det är bara att haka på vireöglan på trumman igen.

Fäst viren med en snara runt trädets rotända.

Fler träd kan fästas med de två på viren anbringade löpstyckena.

Starta invinschningen genom att aktivera radiosändaren.

Gå alltid bakom vinschobjektet, stanna vinschen så fort trädet befinner sig inom maskinens arbetsområde.

Lossa viren och kör in den så att en dryg halvmeter återstår.

Dra manöverspaken till neutralläge innan armen placeras i parkeringsbygeln.

Inom maskinens arbetsområde kan vinschen manövreras med den vänstra tryckknappen på manöverkonsolen i stället för med radiosändaren.

*Fatta trädet med kvistknivarna och dra in det mellan kläm-
bankarna, kläm fast trädet.*

Maskinen har två system för att växla till kvisttryck, det ena växlar när reglagespaken förs till utskjutsläge, alltså kvisttryck när utskjutet går ut och högtryck när utskjutet dras in, med det andra systemet växlas manuellt till kvisttryck genom att trycka ned handtagskulan på utskjutsspaken. Det senare systemet är att föredra då man vid grov och besvärlig kvist, kan behöva kvista "bakvägen".

Valet mellan de två systemen sker med den högra tryckknappen på reglagekonsolen. Lysdioden i kontaktdonet till magnetventilen på kvistblocket lyser vid kvisttryck.

Hanteringen av stora träd underlättas genom tiltfunktionens flytläge. För spaken framåt tills den spärras, detta tillåter kvisthuvudet att följa stammen utan att man behöver parera med tiltspaken.

Kvistningen utförs med vänster hand på sväng- och tiltspakar, höger hand på utskjuts- och kläm-spakar.

Utskjutet, med en slaglängd på 1,52 m, är försett med dämpning vilket reducerar hastigheten i ändlägen. Genom att köra med fullt utslag kan apteringslängd skattas.

Längdmätare kan monteras som extra tillbehör vid behov av noggrannare aptering.

När trädet skall apteras läggs rotändan ner på underlaget för att undvika spjälkning. För sågspaken bakåt med en mjuk rörelse till fullt utslag. Efter sågning kontrollera att svärdet gått helt tillbaka (det syns på sågcyllindern) innan kvistning återupptas. Topparna klipps av genom att dra tillbaka kvistknivspaken.

Kvist och avfall förflyttas till sidan om traktorns bakhjul med hjälp av kvistknivarna.

Säkerhetsföreskrifter:

- *Montera aldrig maskinen på en traktor med defekter på trepunktslyften, gäller speciellt toppstång.*
- *Använd alltid säkerhetskedjan parallellt med toppstången.*
- *Se till att pump – växel blir ordentligt fastsatt och att sug- och tryckslangar inte blir utsatta för nötning.
Om förlängare krävs skall denna vara försedd med klämhylsa för glappfri montering på kraftuttagsaxeln.*
- *Fäll alltid upp stödbenen när maskinen används.*
- *Använd alltid utskjutet som stöd vid vinschning.*
- *Dra alltid ut tillräckligt med vire så att koppling kan utföras utan att sträcka viren.*
- *Använd aldrig vinschen med sliten vire.*
- *Gå alltid bakom vinschobjektet.*
- *Ställ in vinschkraften efter traktorns stabilitet.*
- *Under kvistning skall operatören vistas bakom spakarna.
Det är förbjudet att under upparbetning sträcka sig mot aggregatet.*
- *Vid förflyttning och parkering skall kvisthuvudet befinna sig i sitt översta främsta läge.*
- *Det är förbjudet att utföra reparationer eller justering på maskinen med kraftuttaget inkopplat.*
- *Låt ingen medarbetare vistas inom maskinens riskzon (15 m).*

Underhåll

Daglig tillsyn:

- **Kontroll hydrauloljenivå.**
- **Kontroll sågkedja och svärd (sträckning, skärpa och infästning).**
- **Kontroll av löprullar (kondition och justering).**
- **Kontroll infästning mot traktor.**

Var trettionde drifttimma:

- **Kontroll och efterdragning av bultförband**
 - * **Gavel vinsch 90Nm 9Kpm**
 - * **Infästning vinschmotor 45Nm 4,5Kpm**
 - * **Kontroll av hydrauloljeläckage samt eventuell efterdragning av adapters och slangkopplingar**
 - * **Kontroll av vinschlinans kondition**
 - * **Kontroll av kvistknivarnas skärpa**
- **Fettsmörjning av**
 - * **Infästningar, svänghylsa, bom, vinsch, kvistknivar, klämbankar, cylindrar och kapsåg.**
 - * **Utskjutet körs fullt ut, torkas av och smörjes in med ett tunt lager fett på rullbanorna.**
- **Smörjning med oljekanna**
 - * **Infästning vinscharm, leder på vinschventilstag, leder på stag och spakar samt infästningar för sågcyllinder.**

Efter 250 timmar:

- **Returoljefilter bytes efter varje 250 timmar eller årligen.**
- **Byte olja pumpväxellåda (Hypoidolja 80/90, 0,4 l).**

Garantivillkor:

För nya av NLAB levererade maskiner lämnas garanti under en tid av ett år.

För reservdelar och utbytesenheter lämnas tre månaders garanti.

För del som reparerats under garantitid gäller den ursprungliga delens återstående garantitid.

Garanti räknas från dagen för leverans till kund; dock maximalt 18 månader från leveransdag till återförsäljare.

Garanti lämnas inte för slitdelar såsom sågkedja, svärd, vinschvire etc.

Förbrukade oljor och filter i samband med garanti-reparationer ersätts ej. Ej heller frakt-, emballage- eller transportkostnad.

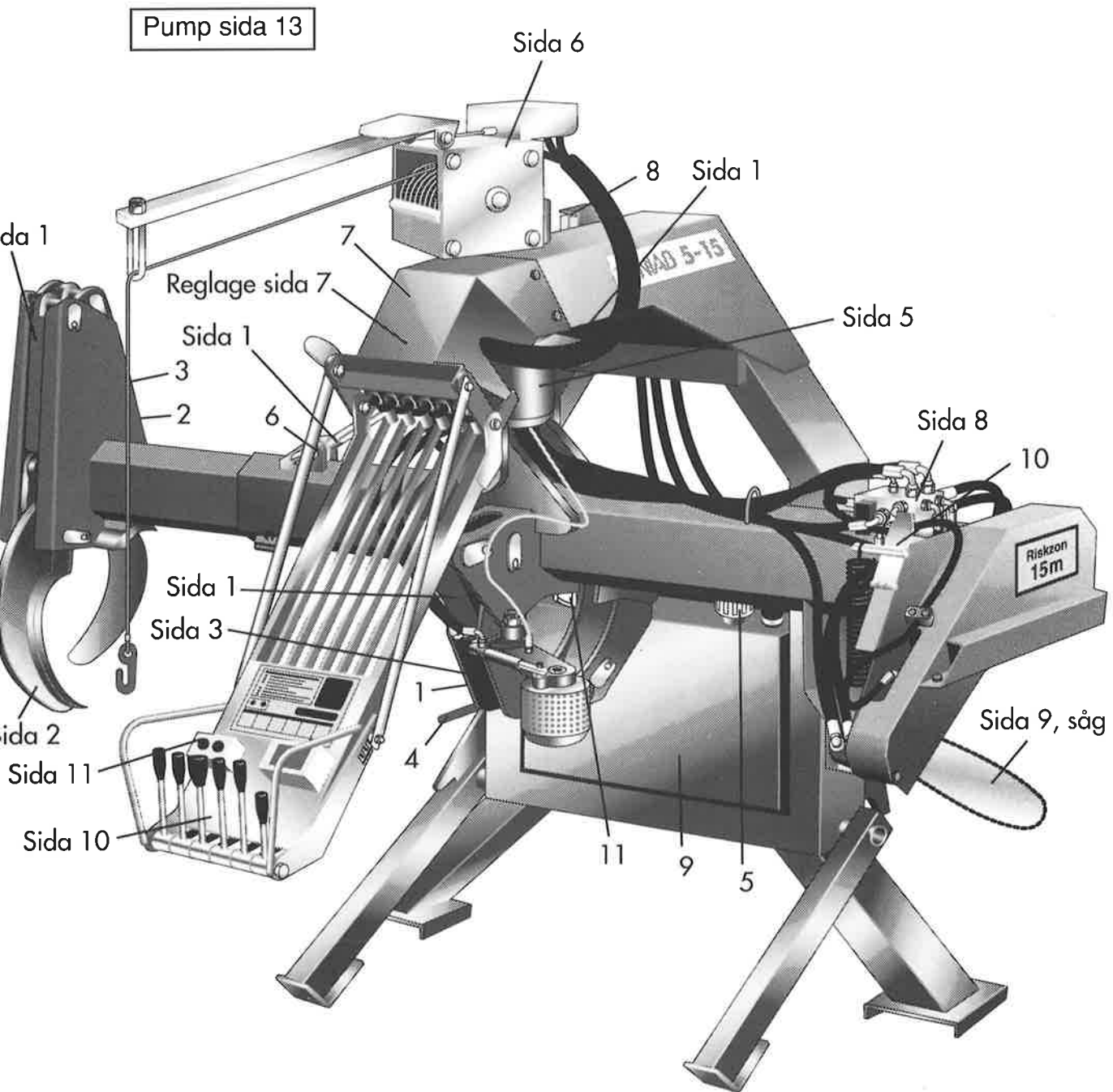
Personskador, egendomsskada, skada mot annan part, direkt eller indirekt kostnad eller utebliven fakturering omfattas ej av lämnad garanti.

Garanti gäller under förutsättning:

- att maskinen brukas normalt*
- att skötsel sker enligt upprättade underhållsinstruktioner*
- att inga plomberingar brutits av obehörig person*
- att endast original reservdelar använts.*

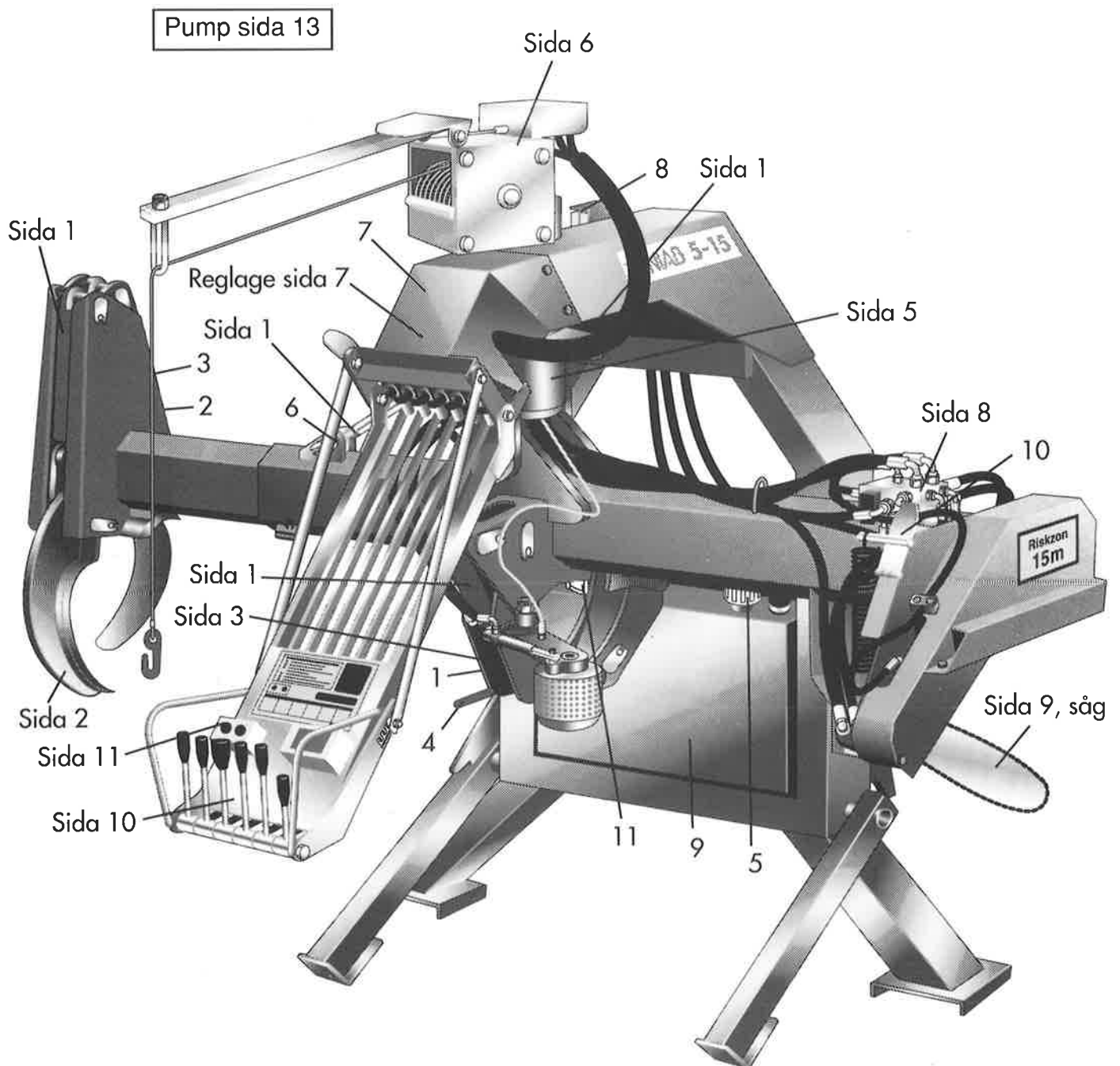
NIAB 5-15

Reservdelistsa



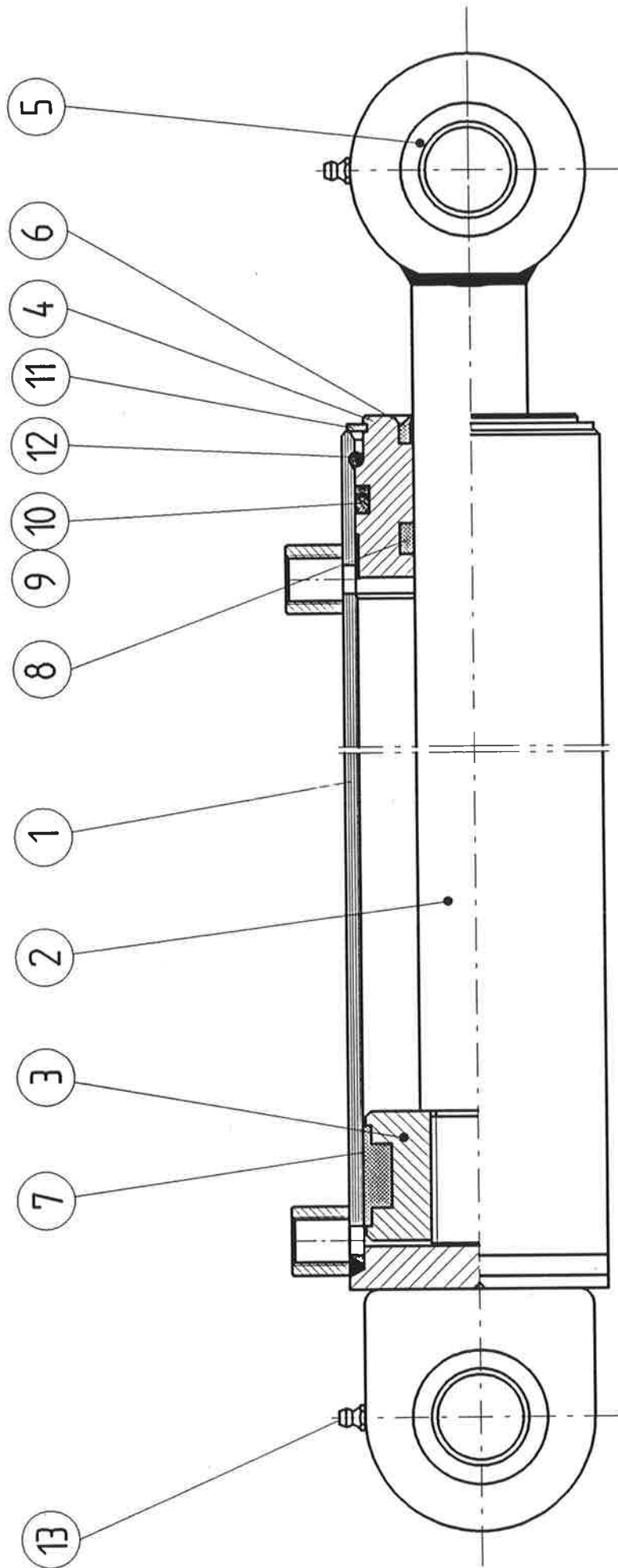
NIAB 5-15

Reservdelsslista



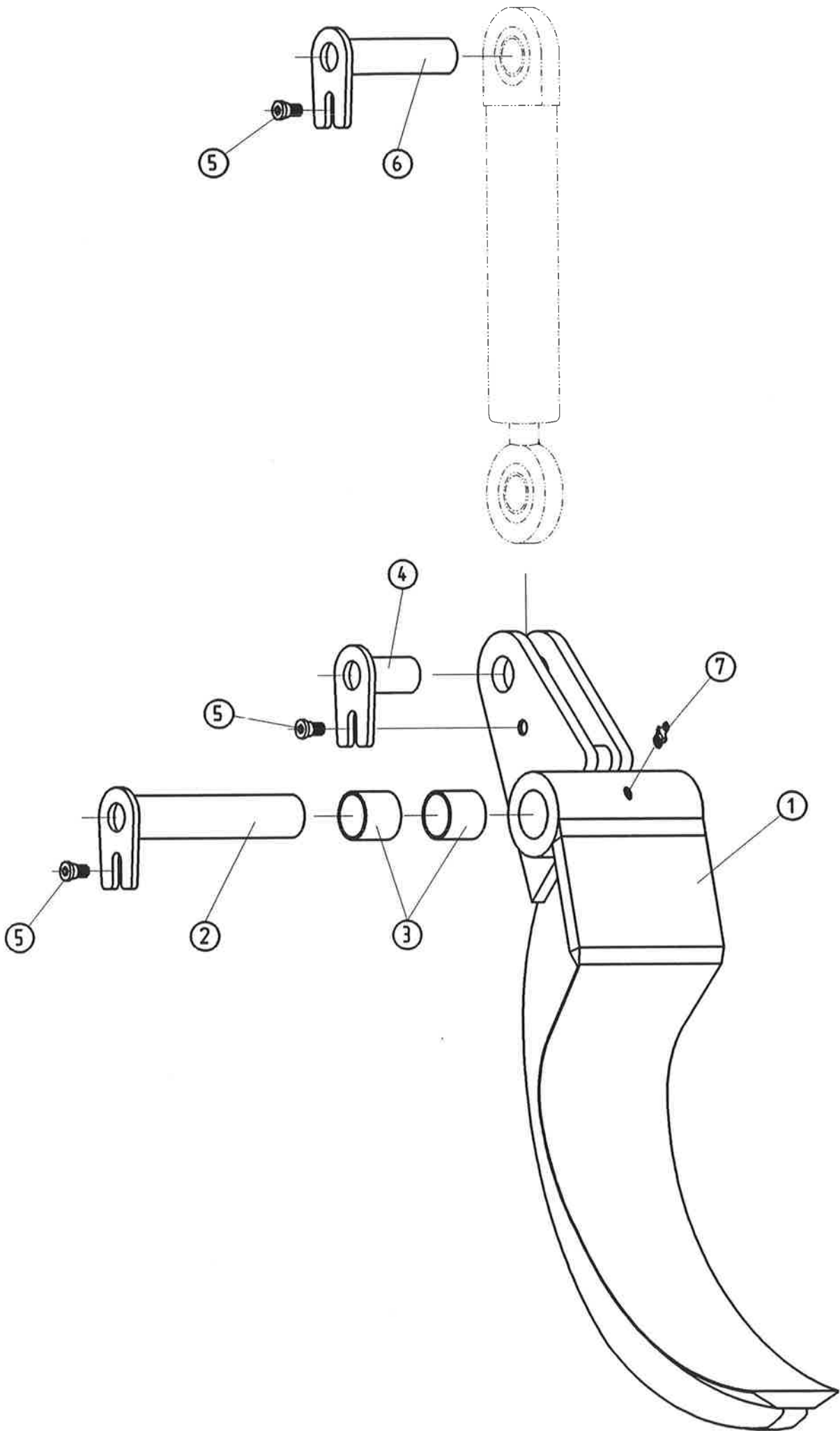
LISTA FÖRSÄTTSBLAD

| <i>Pos</i> | <i>Benämning</i> | <i>Art.nr.</i> |
|------------|-------------------------------|--------------------|
| 01 | <i>Nivåglas</i> | <i>301707</i> |
| 02 | <i>Slang, fram</i> | <i>Slang nr 25</i> |
| 02 | <i>Slang, bak</i> | <i>Slang nr 27</i> |
| 03 | <i>Slang, fram</i> | <i>Slang nr 28</i> |
| 03 | <i>Slang, bak</i> | <i>Slang nr 26</i> |
| 04 | <i>Låsbult</i> | <i>40919</i> |
| 05 | <i>Avluftningsfilter</i> | <i>301701</i> |
| 06 | <i>Bult inf. cylinder</i> | <i>30596-05</i> |
| 07 | <i>Kåpa, reglage</i> | <i>20134</i> |
| | <i>Upph.bygel vinscharm</i> | <i>30639</i> |
| 08 | <i>Radio, komplett</i> | <i>304001</i> |
| | <i>Radiomottagare</i> | <i>304001-1</i> |
| | <i>Radiosändare</i> | <i>304001-2</i> |
| | <i>Batteri</i> | <i>304001-3</i> |
| | <i>Laddare</i> | <i>304001-4</i> |
| | <i>Fäste</i> | <i>30630</i> |
| 09 | <i>Hydraultank</i> | <i>20143</i> |
| 10 | <i>Spännare, retur fjäder</i> | <i>40742</i> |
| 11 | <i>Returfilter, kompl.</i> | <i>301706</i> |
| | <i>Filterinsats</i> | <i>301706-1</i> |
| 12 | <i>Säkerhetskedja</i> | <i>40999</i> |



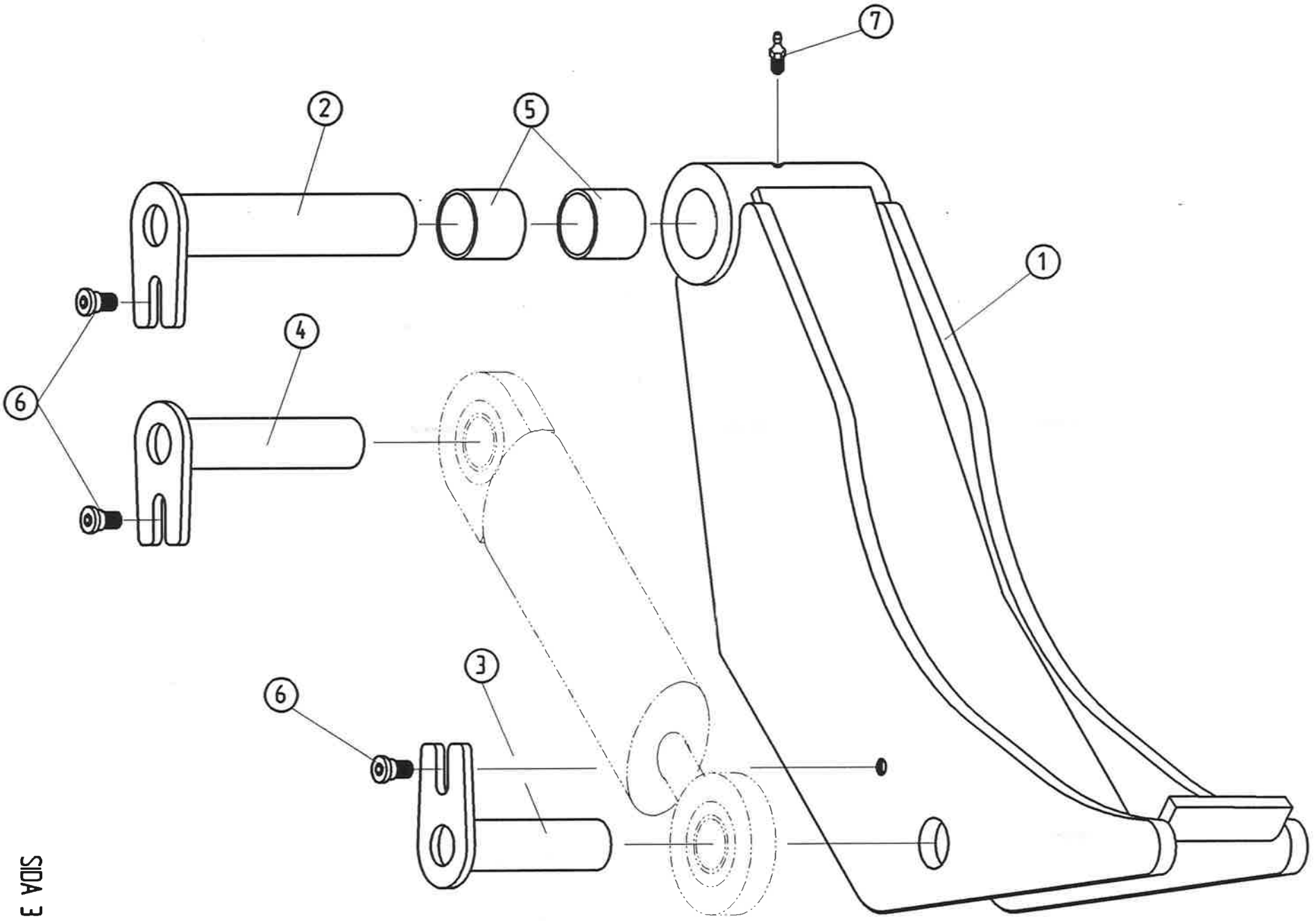
LISTA, SIDAN 1

| <i>Pos</i> | <i>Benämning</i> | <i>Art.nr</i> | | | |
|------------|--------------------------|--------------------------|----------------------------|---------------------------|----------------------------|
| | | <i>Bom- cylinder</i> | <i>Sväng- cylinder</i> | <i>Kläm- cylinder</i> | <i>Kvist- cylinder</i> |
| | <i>Cylinder komplett</i> | 30615 | 30618 | 30621 | 30624 |
| 01 | <i>Mantelrör</i> | 30616 | 30619 | 30622 | 30625 |
| 02 | <i>Kolvstång</i> | 40985 | 40986 | 40987 | 40988 |
| 03 | <i>Kolv</i> | 40545 | 40545 | 40543 | 40543 |
| 04 | <i>Toppmutter</i> | 30343 | 30343 | 30339 | 30339 |
| 05 | <i>Länklager</i> | 300706 | 300706 | 30703 | 30703 |
| 06-10 | <i>Tätningssats</i> | 300611 | 300611 | 300608 | 300608 |
| 11 | <i>Låsring</i> | 300805 | 300805 | 300803 | 300803 |
| 12 | <i>Trådlåsning</i> | 40616 | 40616 | 40614 | 40614 |
| 13 | <i>Smörjnippel</i> | | UNF 1/4" | | |



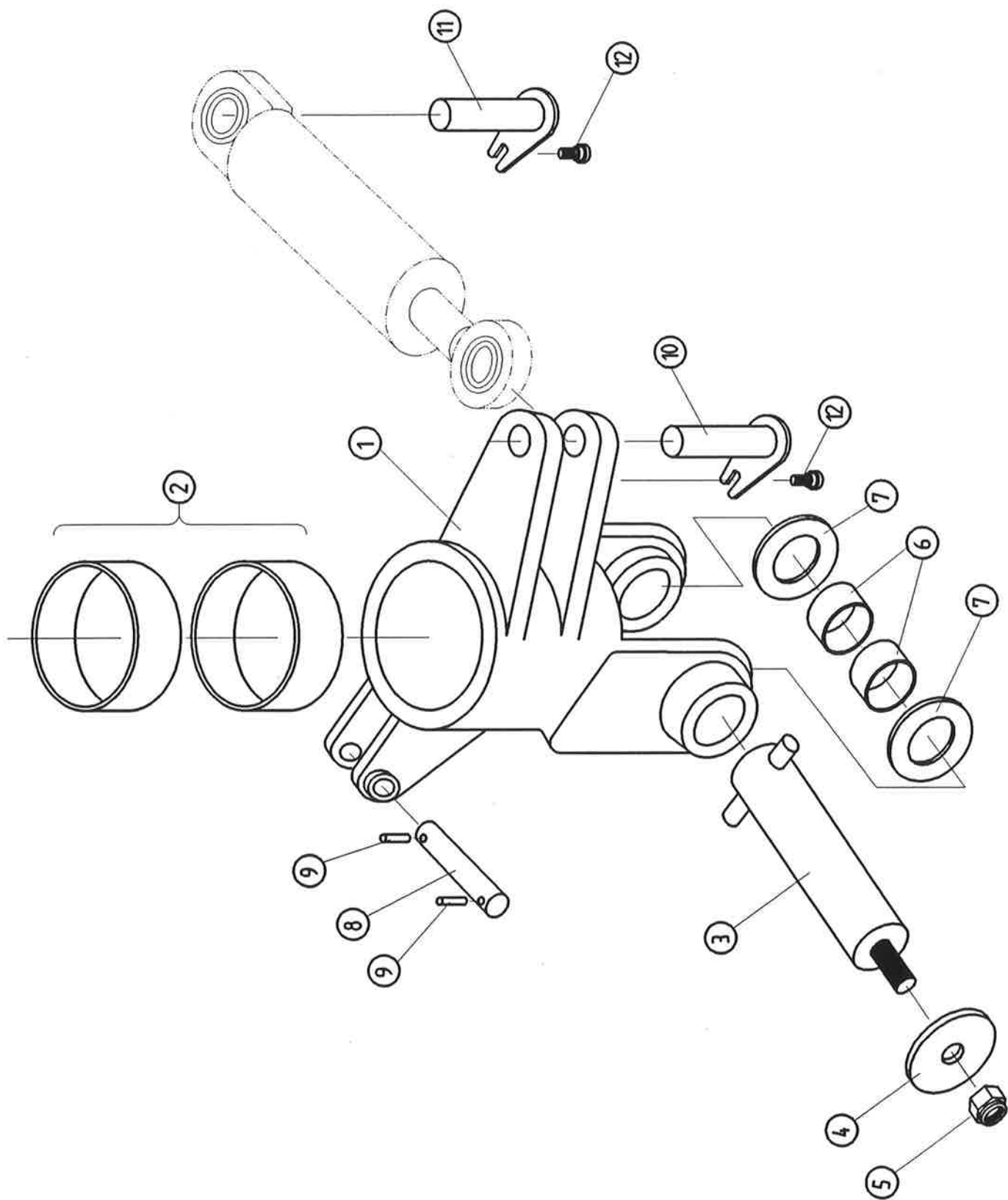
LISTA, SIDAN 2

| <i>Pos</i> | <i>Benämning</i> | <i>Art.nr.</i> |
|------------|---------------------------|-----------------|
| <i>01</i> | <i>Kvistkniv</i> | <i>20093</i> |
| <i>02</i> | <i>Bult</i> | <i>30596-01</i> |
| <i>03</i> | <i>Bussning</i> | <i>302604</i> |
| <i>04</i> | <i>Bult</i> | <i>30597-04</i> |
| <i>05</i> | <i>Låsskruv</i> | <i>40836</i> |
| <i>06</i> | <i>Bult</i> | <i>30597-03</i> |
| <i>07</i> | <i>Smörjnippel R 1/8"</i> | |



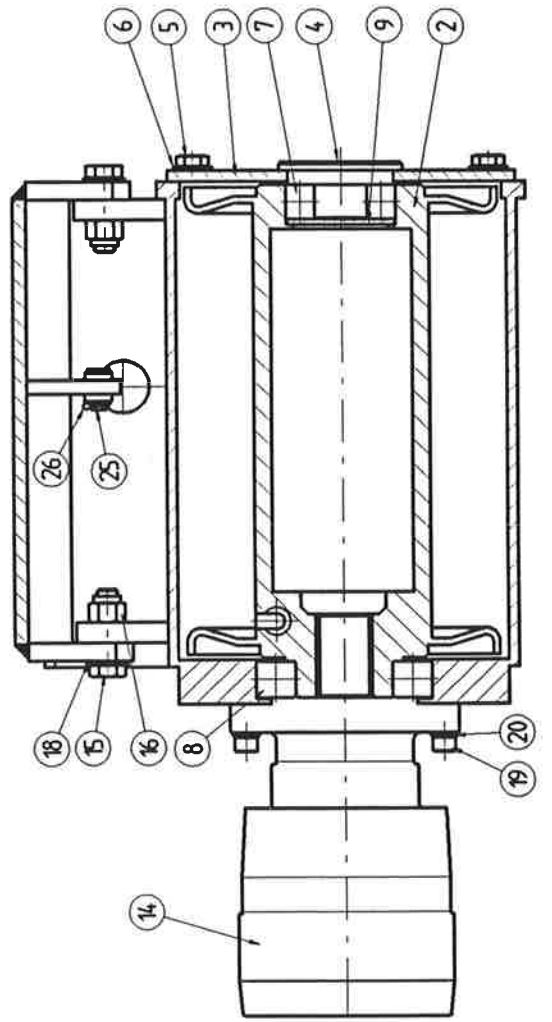
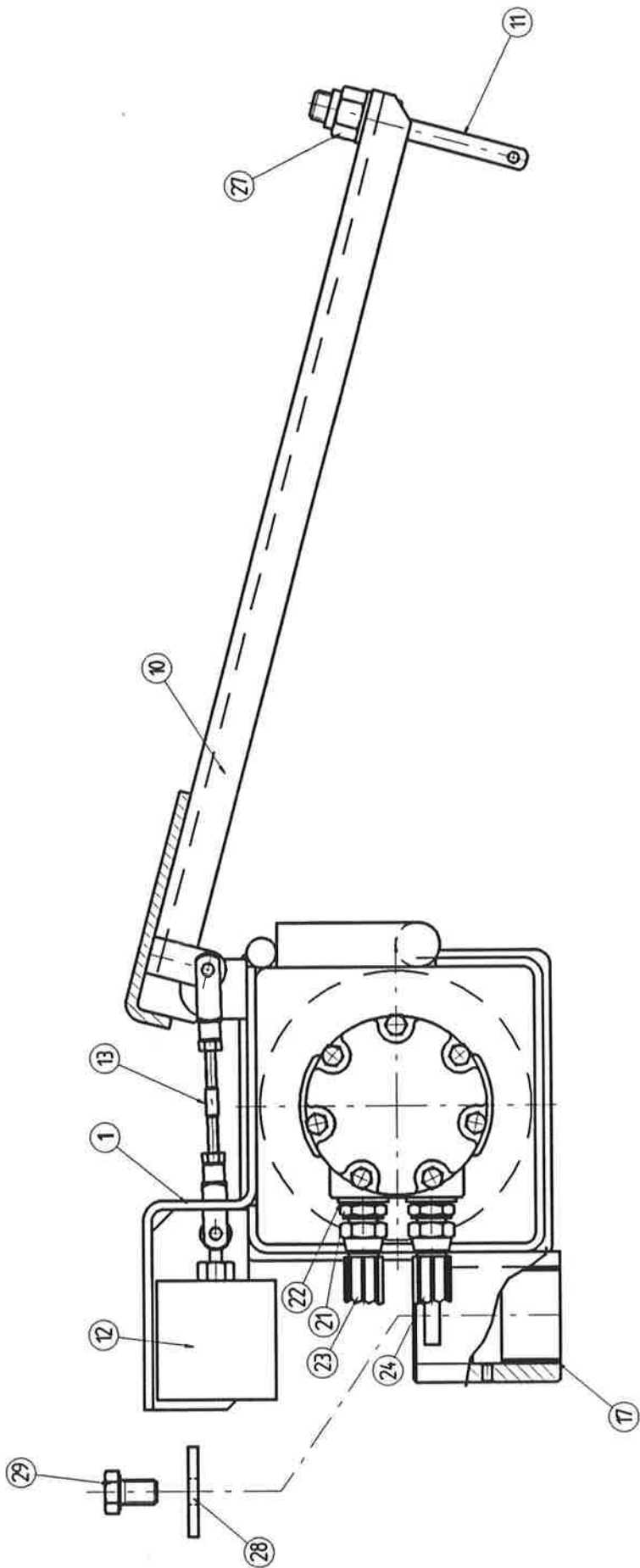
LISTA, SIDAN 3

| <i>Pos</i> | <i>Benämning</i> | <i>Art.nr.</i> |
|------------|---------------------------|-----------------|
| <i>01</i> | <i>Klämbank</i> | <i>20136</i> |
| <i>02</i> | <i>Bult</i> | <i>30596-02</i> |
| <i>03</i> | <i>Bult</i> | <i>30597-02</i> |
| <i>04</i> | <i>Bult</i> | <i>30597-01</i> |
| <i>05</i> | <i>Bussning</i> | <i>302604</i> |
| <i>06</i> | <i>Låsskruv</i> | <i>40836</i> |
| <i>07</i> | <i>Smörjnippel R 1/8"</i> | |



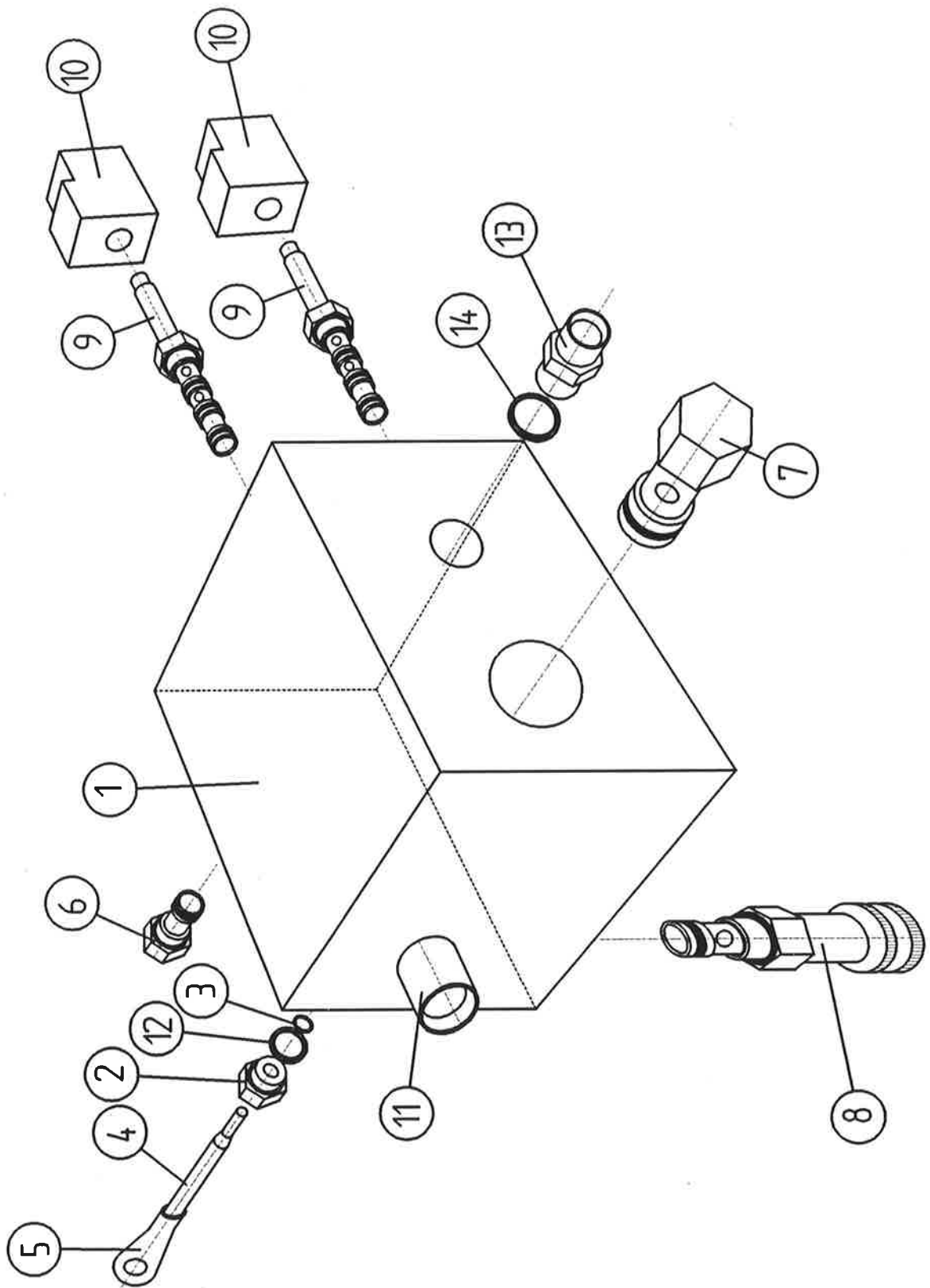
LISTA, SIDAN 5

| <i>Pos</i> | <i>Benämning</i> | <i>Art.nr.</i> |
|------------|--------------------------|-----------------|
| <i>01</i> | <i>Svänghylsa</i> | <i>10004</i> |
| <i>02</i> | <i>Rep.sats lagring</i> | <i>10004-02</i> |
| <i>03</i> | <i>Bult</i> | <i>40347</i> |
| <i>04</i> | <i>Bricka</i> | <i>40349</i> |
| <i>05</i> | <i>Lockingmutter M20</i> | |
| <i>06</i> | <i>Bussning</i> | <i>302602</i> |
| <i>07</i> | <i>Schims</i> | <i>302603</i> |
| <i>08</i> | <i>Axel</i> | <i>40352</i> |
| <i>09</i> | <i>Rörpinne 10x50</i> | |
| <i>10</i> | <i>Bult</i> | <i>30596-03</i> |
| <i>11</i> | <i>Bult</i> | <i>30596-04</i> |
| <i>12</i> | <i>Låsskruv</i> | <i>40836</i> |



LISTA, SIDAN 6a

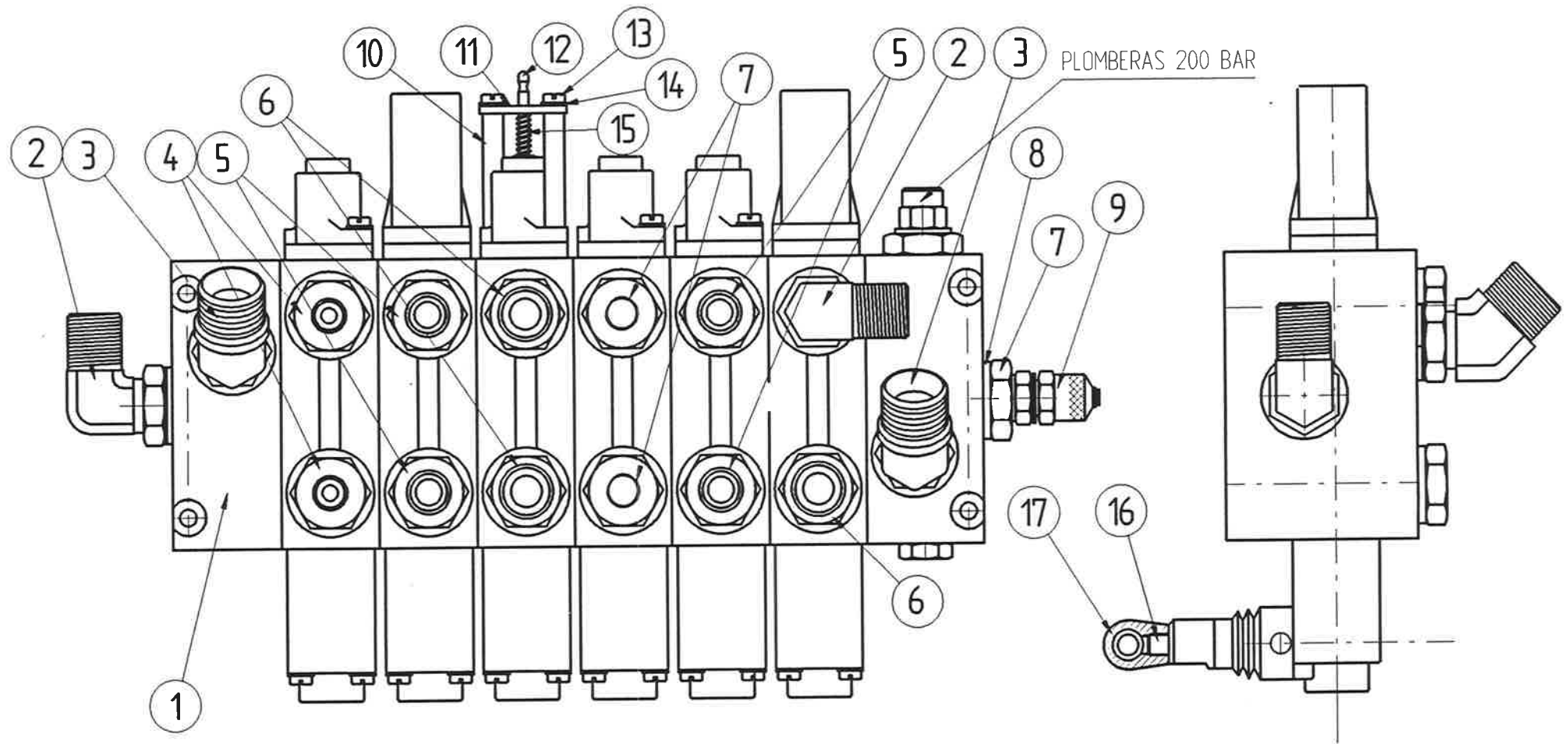
| <i>Pos</i> | <i>Benämning</i> | <i>Art.nr.</i> |
|------------|--------------------------------|--------------------|
| | <i>Vinsch kompl.</i> | <i>20157</i> |
| <i>01</i> | <i>Vinschhus</i> | <i>20106</i> |
| <i>02</i> | <i>Vinschtrumma</i> | <i>30507</i> |
| <i>03</i> | <i>Gavellock</i> | <i>30260</i> |
| <i>04</i> | <i>Smörjnippel M8</i> | |
| <i>05</i> | <i>Skruv M6S 12x25</i> | |
| <i>06</i> | <i>Bricka TBRB 13x24</i> | |
| <i>07</i> | <i>Lager</i> | <i>20157-07</i> |
| <i>08</i> | <i>Lager</i> | <i>20157-08</i> |
| <i>09</i> | <i>Täcklock</i> | <i>40765</i> |
| <i>10</i> | <i>Manöverarm</i> | <i>20107</i> |
| <i>11</i> | <i>Linstyrning</i> | <i>30595</i> |
| <i>12</i> | <i>Block vinsch, kompl.</i> | <i>20189</i> |
| <i>13</i> | <i>Stag</i> | <i>40976</i> |
| <i>14</i> | <i>Hydraulmotor</i> | <i>20157-14</i> |
| <i>15</i> | <i>Skruv M6S 12x45</i> | |
| <i>16</i> | <i>Lockingmutter M12</i> | |
| <i>17</i> | <i>Bussning</i> | <i>302602</i> |
| <i>18</i> | <i>Bricka BRB 13x24</i> | |
| <i>19</i> | <i>Insexskruv MC6S 8x35</i> | |
| <i>20</i> | <i>Bricka TBRB 8,4x16</i> | |
| <i>21</i> | <i>Adapter UR 1/2"-UR 1/2"</i> | |
| <i>22</i> | <i>Tredobricka 1/2"</i> | |
| <i>23</i> | <i>Hydraulslang</i> | <i>Slang nr 06</i> |
| <i>24</i> | <i>Hydraulslang</i> | <i>Slang nr 05</i> |
| <i>25</i> | <i>Låspinne</i> | <i>20157-25</i> |
| <i>26</i> | <i>Säkring</i> | <i>20157-26</i> |
| <i>27</i> | <i>Lockingmutter M20</i> | |
| <i>28</i> | <i>Bricka</i> | <i>40349</i> |
| <i>29</i> | <i>Skruv M6S 20x30</i> | |



LISTA SIDAN 6c

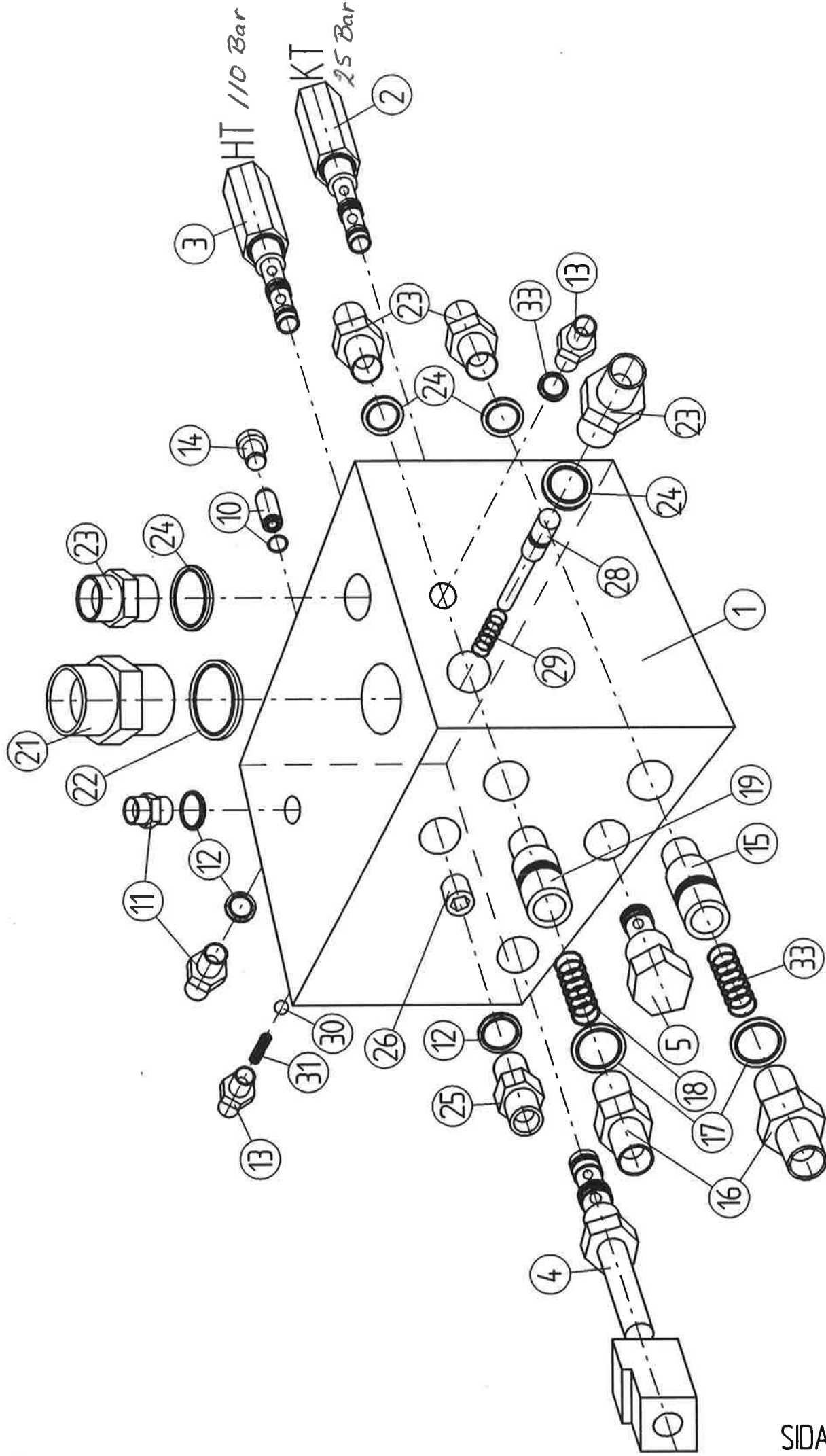
| <i>Pos</i> | <i>Benämning</i> | <i>Art.nr</i> |
|------------|-----------------------------------|-----------------|
| <i>1</i> | <i>Ventilblock komplett</i> | <i>20189</i> |
| | <i>Ventilblock</i> | <i>20186</i> |
| <i>2</i> | <i>Styrning</i> | <i>40926</i> |
| <i>3</i> | <i>O-ring</i> | <i>20189-3</i> |
| <i>4</i> | <i>Stötstång</i> | <i>40928</i> |
| <i>5</i> | <i>Länköra</i> | <i>20189-5</i> |
| <i>6</i> | <i>Backventil</i> | <i>20189-6</i> |
| <i>7</i> | <i>Backventil</i> | <i>20189-7</i> |
| <i>8</i> | <i>Tryckbegränsningsventil</i> | <i>20189-8</i> |
| <i>9</i> | <i>Magnetventil</i> | <i>20189-9</i> |
| <i>10</i> | <i>Magnetspole</i> | <i>20189-10</i> |
| <i>11</i> | <i>Adapter</i> | <i>41069</i> |
| <i>12</i> | <i>Tättningsbricka GSTB R3/8"</i> | <i>20189-12</i> |
| <i>13</i> | <i>Adapter R1/2"</i> | <i>20189-13</i> |
| <i>14</i> | <i>Tättningsbricka GSTB R1/2"</i> | <i>20189-14</i> |

SIDA 7



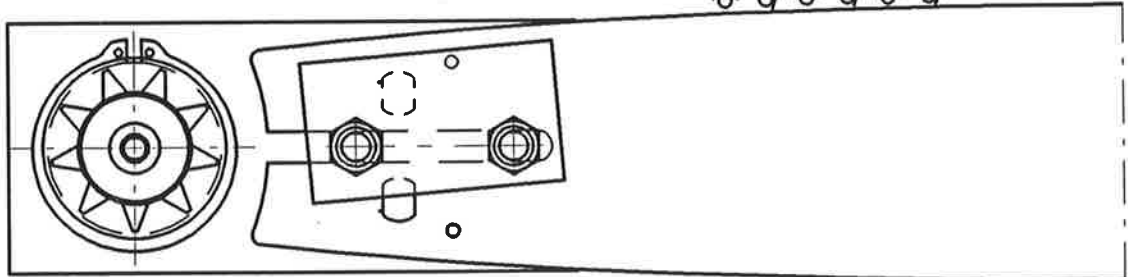
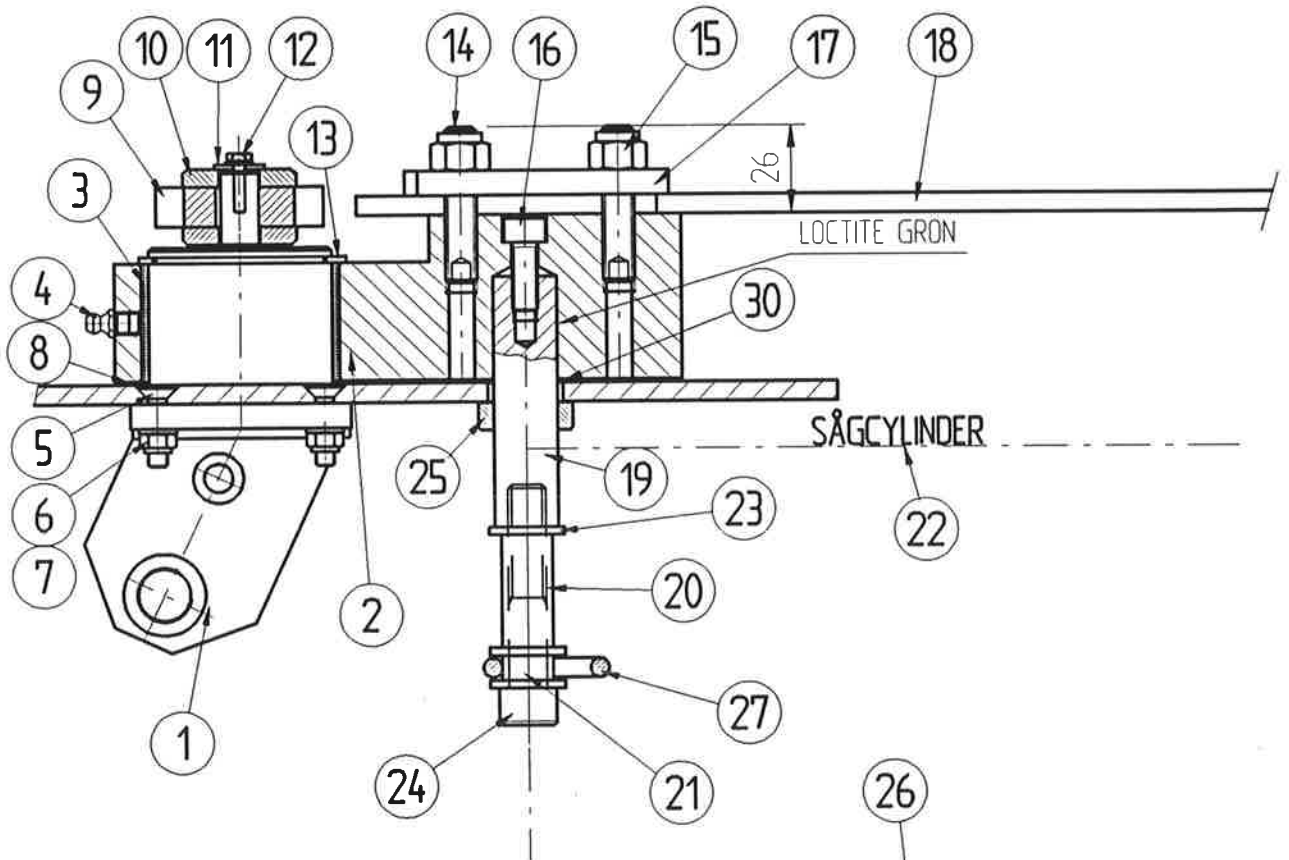
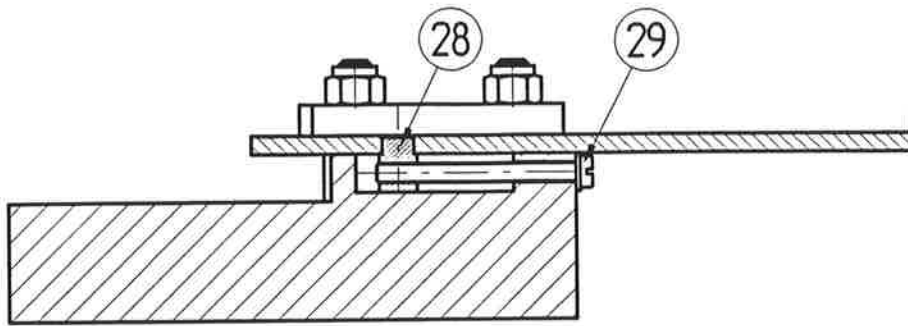
LISTA, SIDAN 7

| <i>Pos</i> | <i>Benämning</i> | <i>Art.nr</i> |
|------------|------------------------------|-----------------|
| | <i>Reglage kompl.</i> | <i>30529</i> |
| <i>01</i> | <i>Hydraulreglage</i> | <i>30529-01</i> |
| <i>02</i> | <i>Vinkel 90° m. stoppm.</i> | <i>30529-02</i> |
| <i>03</i> | <i>Vinkel 45° m. stoppm.</i> | <i>30529-03</i> |
| <i>04</i> | <i>Adapter</i> | <i>30529-04</i> |
| <i>05</i> | <i>Adapter</i> | <i>30529-05</i> |
| <i>06</i> | <i>Adapter</i> | <i>30529-06</i> |
| <i>07</i> | <i>Bussning</i> | <i>30529-07</i> |
| <i>08</i> | <i>Tredobricka R 1/2"</i> | |
| <i>09</i> | <i>Mätuttag</i> | <i>30529-09</i> |
| <i>10</i> | <i>Distansrör</i> | <i>40983</i> |
| <i>11</i> | <i>Fäste</i> | <i>40981</i> |
| <i>12</i> | <i>Kontaktstift</i> | <i>40989</i> |
| <i>13</i> | <i>Spårskruv M5x65</i> | |
| <i>14</i> | <i>Bricka 5,3x10x1</i> | |
| <i>15</i> | <i>Tryckfjäder</i> | <i>30529-15</i> |
| <i>16</i> | <i>Pinnbult</i> | <i>30529-16</i> |
| <i>17</i> | <i>Länköra med bussning</i> | <i>30529-17</i> |



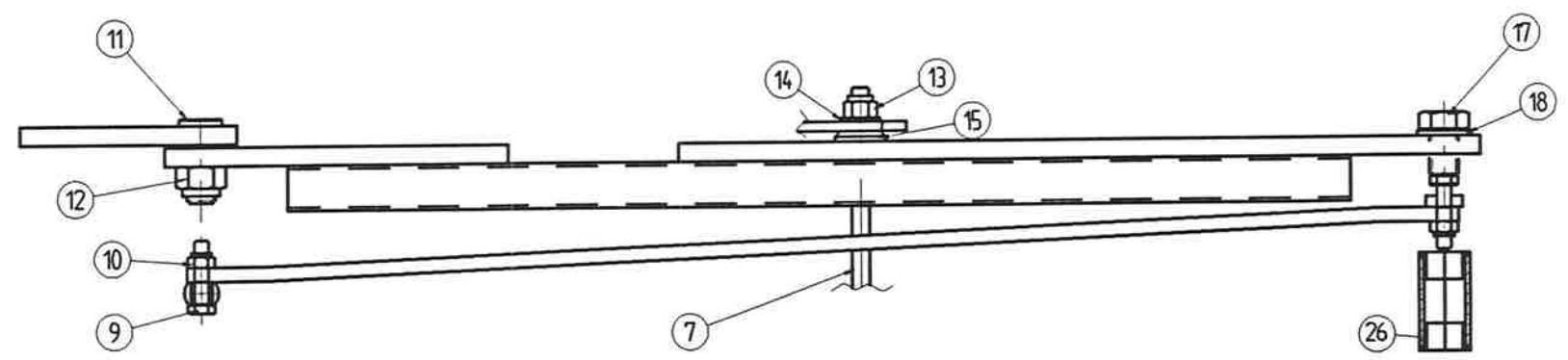
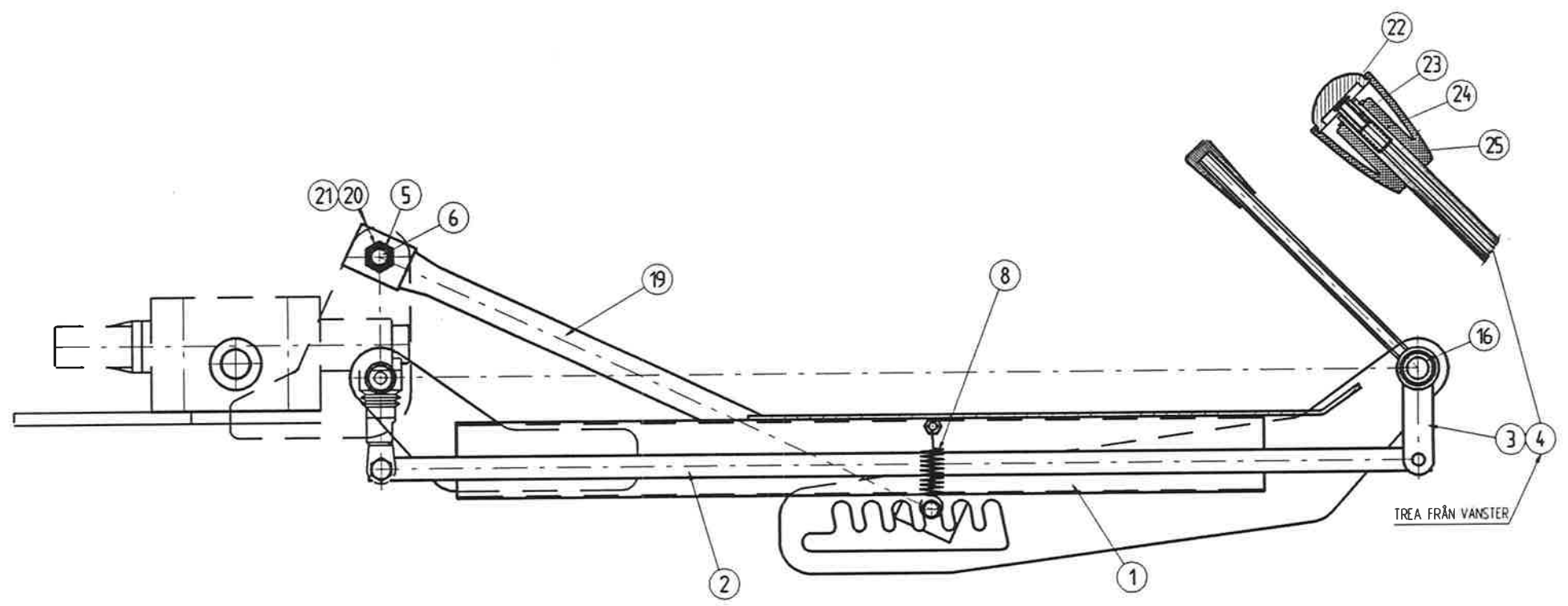
LISTA, SID 8

| <i>Pos</i> | <i>Benämning</i> | <i>Art.nr.</i> |
|------------|------------------------------------|------------------|
| | <i>Kvistblock kompl.</i> | <i>20104</i> |
| <i>01</i> | <i>Ventilblock</i> | <i>20102</i> |
| <i>02</i> | <i>Tryckred.ventil låg 25 Bar</i> | <i>20104-02</i> |
| <i>03</i> | <i>Tryckred.ventil hög 110 Bar</i> | <i>20104-03</i> |
| <i>04</i> | <i>3-vägs magnetventil</i> | <i>20104-04</i> |
| <i>04a</i> | <i>Magnetspole 12V</i> | <i>20104-04a</i> |
| <i>05</i> | <i>Backventil</i> | <i>20104-05</i> |
| <i>10</i> | <i>Backventil</i> | <i>20104-10</i> |
| <i>10a</i> | <i>O-ring 9x1</i> | <i>20104-10a</i> |
| <i>11</i> | <i>Adapter UR 3/8" x UR 3/8"</i> | |
| <i>12</i> | <i>Tredobricka R 3/8"</i> | |
| <i>13</i> | <i>Adapter UR 1/4" x UR 1/4"</i> | |
| <i>14</i> | <i>Plugg R 1/4"</i> | |
| <i>15</i> | <i>Kägla, komplett</i> | <i>40760-K</i> |
| <i>16</i> | <i>Adapter UR 1/2" - UM 22x1,5</i> | |
| <i>17</i> | <i>Tredobricka M22</i> | |
| <i>18</i> | <i>Tryckfjäder</i> | <i>20104-18</i> |
| <i>19</i> | <i>Kägla, komplett</i> | <i>40749-K</i> |
| <i>21</i> | <i>Adapter UR 3/4"-UR 3/4"</i> | |
| <i>22</i> | <i>Tredobricka R 3/4"</i> | |
| <i>23</i> | <i>Adapter UR 1/2" x UR 1/2"</i> | |
| <i>24</i> | <i>Tredobricka R 1/2"</i> | |
| <i>25</i> | <i>Adapter UR 3/8" x UR 1/4"</i> | |
| <i>26</i> | <i>Strypning</i> | <i>40762</i> |
| <i>28</i> | <i>Kolv, komplett</i> | <i>40763-K</i> |
| <i>29</i> | <i>Tryckfjäder</i> | <i>20104-29</i> |
| <i>30</i> | <i>Kula</i> | <i>20104-30</i> |
| <i>31</i> | <i>Tryckfjäder</i> | <i>20104-31</i> |
| <i>32</i> | <i>Adapter UR 1/4" x UR 1/4"</i> | |
| <i>33</i> | <i>Tryckfjäder</i> | <i>20104-33</i> |



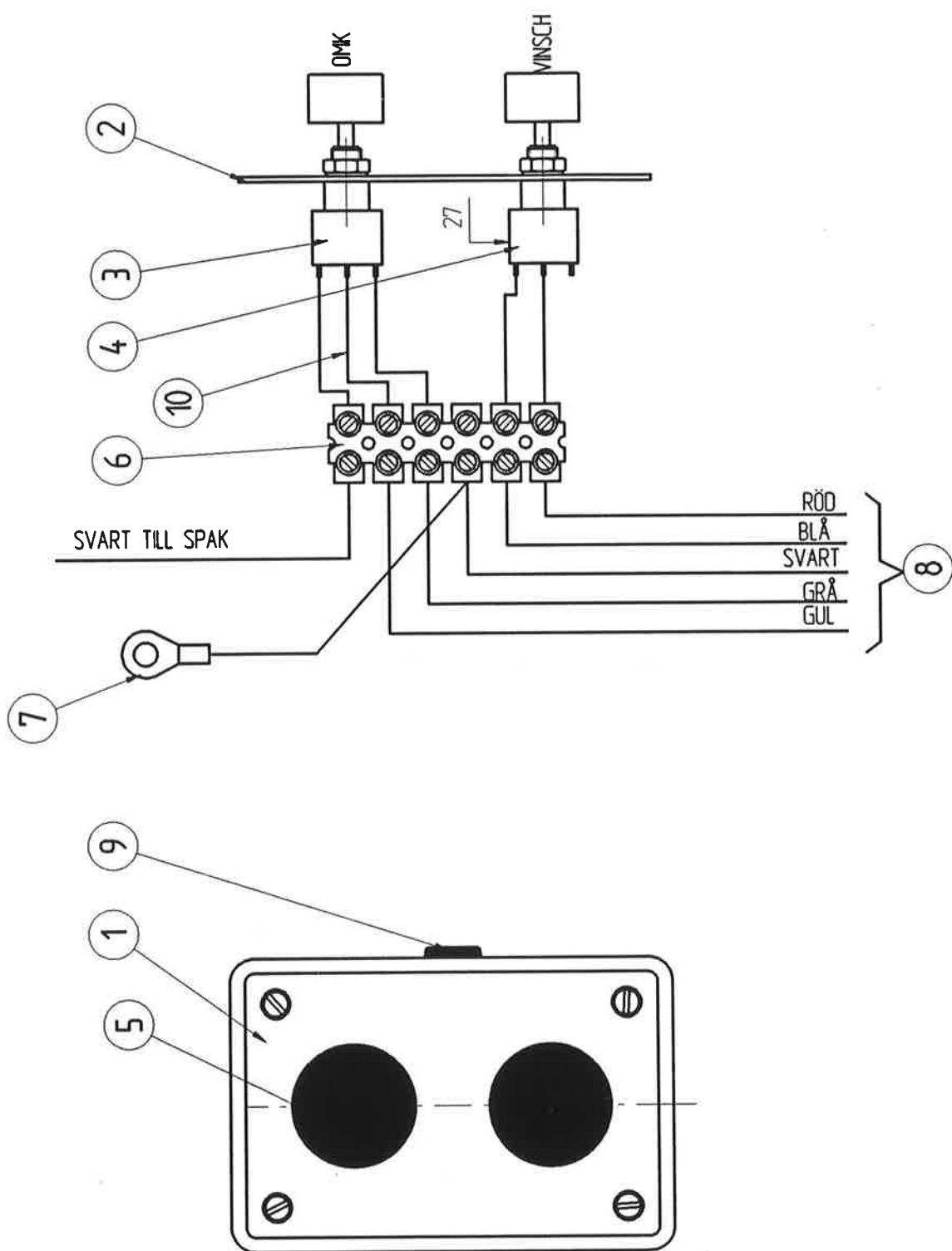
LISTA, SIDAN 9

| <i>Pos</i> | <i>Benämning</i> | <i>Art.nr.</i> |
|------------|--------------------------------|------------------|
| | <i>Såg, komplett</i> | <i>30530</i> |
| <i>01</i> | <i>Sågmotor</i> | <i>30531</i> |
| <i>02</i> | <i>Sågkropp</i> | <i>30484</i> |
| <i>03</i> | <i>Bussning</i> | <i>40799</i> |
| <i>04</i> | <i>Smörjnippel M8</i> | |
| <i>05</i> | <i>Insexskruv, förs. M6x25</i> | <i>30530-05</i> |
| <i>06</i> | <i>Lockingmutter M6</i> | |
| <i>07</i> | <i>Bricka 6,4-12x1,6</i> | |
| <i>08</i> | <i>Distansbricka</i> | <i>302603</i> |
| <i>09</i> | <i>Drev</i> | <i>40810</i> |
| <i>10</i> | <i>Bricka</i> | <i>40974</i> |
| <i>11</i> | <i>Bricka</i> | <i>30530-11</i> |
| <i>12</i> | <i>Skruv M4x16</i> | |
| <i>13</i> | <i>Låsring</i> | <i>30530-13</i> |
| <i>14</i> | <i>Stoppaskruv</i> | <i>30530-14</i> |
| <i>15</i> | <i>Lockningsmutter M10</i> | |
| <i>16</i> | <i>Insexskruv M8x22</i> | |
| <i>17</i> | <i>Tryckplatta</i> | <i>40811</i> |
| <i>18</i> | <i>Sågsvärd</i> | <i>30530-18</i> |
| <i>19</i> | <i>Cylindertapp</i> | <i>40734</i> |
| <i>20</i> | <i>Distansrör</i> | <i>40812</i> |
| <i>21</i> | <i>Distansrör</i> | <i>40813</i> |
| <i>22</i> | <i>Sågcyylinder</i> | <i>30532</i> |
| <i>22a</i> | <i>P-sats</i> | <i>30530-22a</i> |
| <i>23</i> | <i>Bricka 13-24x2,5</i> | |
| <i>24</i> | <i>Insexskruv</i> | <i>30530-24</i> |
| <i>25</i> | <i>Distans</i> | <i>40816</i> |
| <i>26</i> | <i>Sågkedja</i> | <i>30530-26</i> |
| <i>27</i> | <i>Dragfjäder</i> | <i>30530-27</i> |
| <i>28</i> | <i>Kedjesträckare</i> | <i>40815</i> |
| <i>29</i> | <i>Spårskruv M6x70</i> | |
| <i>30</i> | <i>Distansbricka</i> | <i>30530-30</i> |



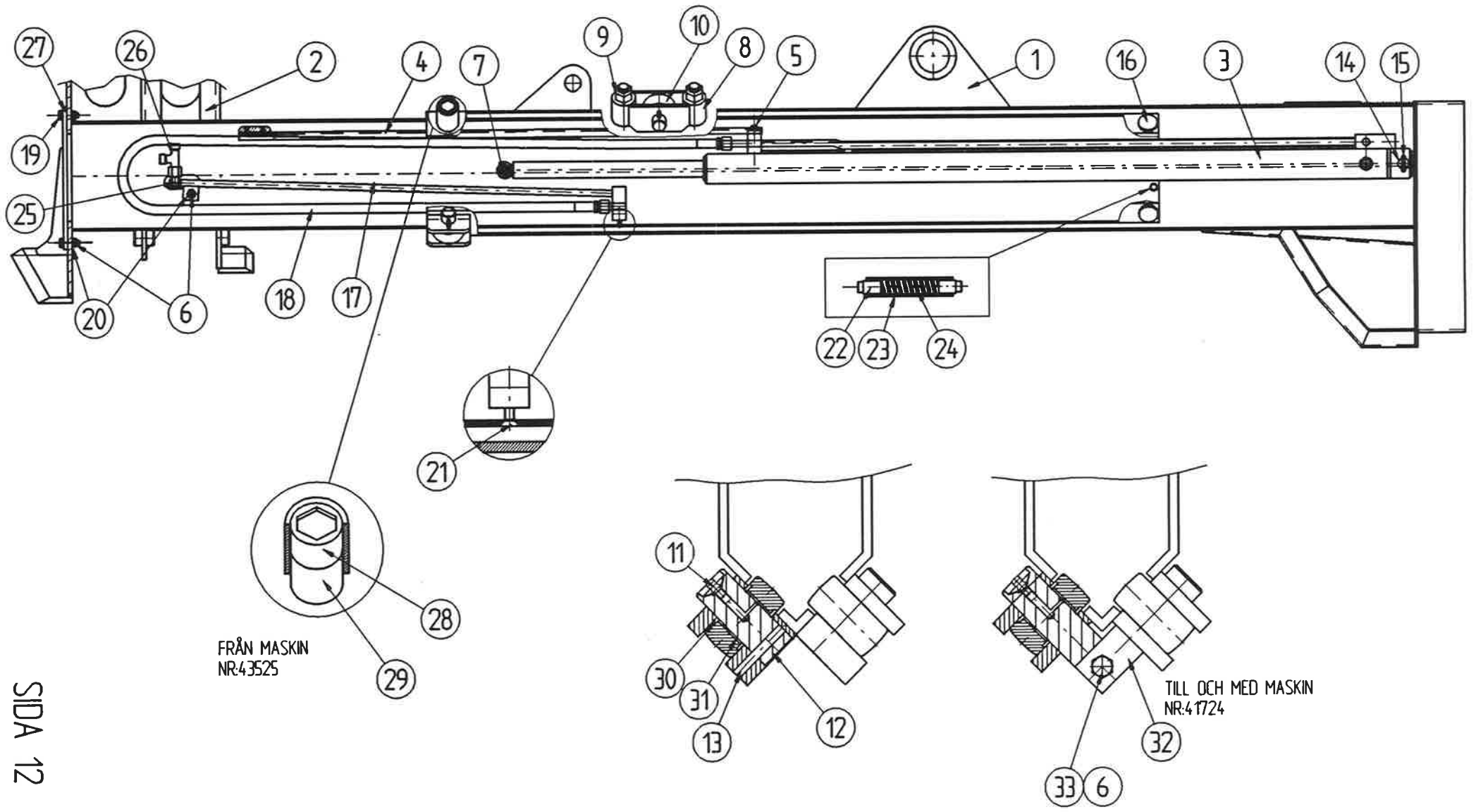
LISTA, SIDAN 10

| <i>Pos</i> | <i>Benämning</i> | <i>Art.nr.</i> |
|------------|--------------------------------|------------------|
| | <i>Spakställ kompl.</i> | <i>20110</i> |
| <i>01</i> | <i>Spakställ</i> | <i>20111</i> |
| <i>02</i> | <i>Spakstag</i> | <i>40807</i> |
| <i>03</i> | <i>Spak, kompl.</i> | <i>40809</i> |
| <i>03a</i> | <i>Spakkula</i> | <i>20110-03a</i> |
| <i>04</i> | <i>Spak m. brytare, kompl.</i> | <i>30528</i> |
| <i>05</i> | <i>Lockingmutter M12</i> | |
| <i>06</i> | <i>Skruv M12x55</i> | |
| <i>07</i> | <i>Axel</i> | <i>40984</i> |
| <i>08</i> | <i>Dragfjäder</i> | <i>20110-08</i> |
| <i>09</i> | <i>Skruv M8x35</i> | |
| <i>10</i> | <i>Lockingmutter M8</i> | |
| <i>11</i> | <i>Fästbult</i> | <i>40805</i> |
| <i>12</i> | <i>Lockingmutter M16</i> | |
| <i>13</i> | <i>Lockingmutter M10</i> | |
| <i>14</i> | <i>Bricka 10,5-22x2</i> | |
| <i>15</i> | <i>Bricka 10,5-28x6</i> | |
| <i>16</i> | <i>Axel</i> | <i>40804</i> |
| <i>17</i> | <i>Skruv M16x30</i> | |
| <i>18</i> | <i>Bricka 17-30x3</i> | |
| <i>19</i> | <i>Stag</i> | <i>40806</i> |
| <i>20</i> | <i>Bricka 13-24x25</i> | |
| <i>21</i> | <i>Bricka 13-24x4</i> | |
| <i>22</i> | <i>Koppl.bleck m. kabel</i> | <i>30528-39</i> |
| <i>23</i> | <i>Distans</i> | <i>30528-04</i> |
| <i>24</i> | <i>Tryckfjäder</i> | <i>30528-05</i> |
| <i>25</i> | <i>Handtagskula</i> | <i>40823</i> |
| <i>26</i> | <i>Bussning</i> | <i>40809-03</i> |



LISTA, SIDAN 11

| <i>Pos</i> | <i>Benämning</i> | <i>Art.nr.</i> |
|------------|--------------------------------------|-----------------|
| | <i>Manöverbox kompl.</i> | <i>30635</i> |
| <i>01</i> | <i>Låda kompl.</i> | <i>40980</i> |
| <i>02</i> | <i>Fäste brytare</i> | <i>40979</i> |
| <i>03</i> | <i>Omkopplare</i> | <i>30635-03</i> |
| <i>04</i> | <i>Brytare</i> | <i>30635-04</i> |
| <i>05</i> | <i>Gummipropp</i> | <i>30635-05</i> |
| <i>06</i> | <i>Skarvplint</i> | <i>30635-06</i> |
| <i>08</i> | <i>Härva</i> | <i>30634</i> |
| <i>08a</i> | <i>Kontaktdon vinsk</i> | <i>30634-16</i> |
| <i>08b</i> | <i>Kontaktdon kvistblock m. diod</i> | <i>30634-14</i> |
| <i>09</i> | <i>Genomföring</i> | <i>30635-09</i> |

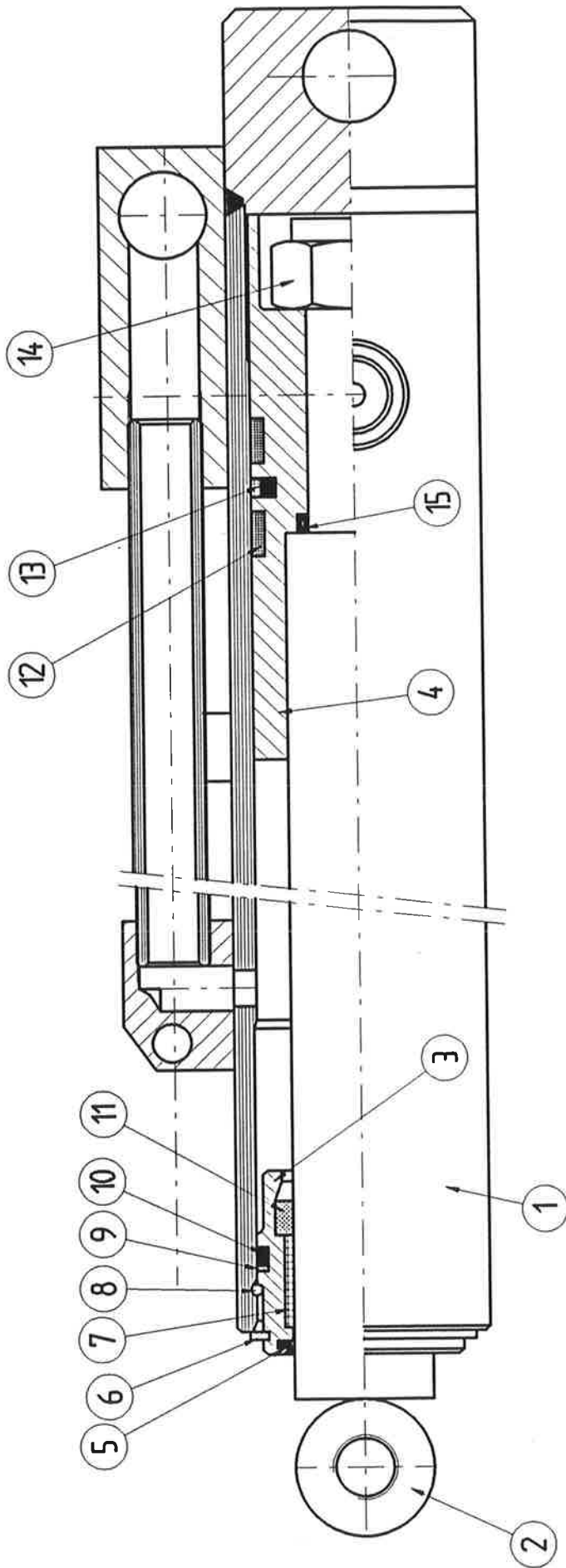


FRÅN MASKIN
NR:43525

TILL OCH MED MASKIN
NR:41724

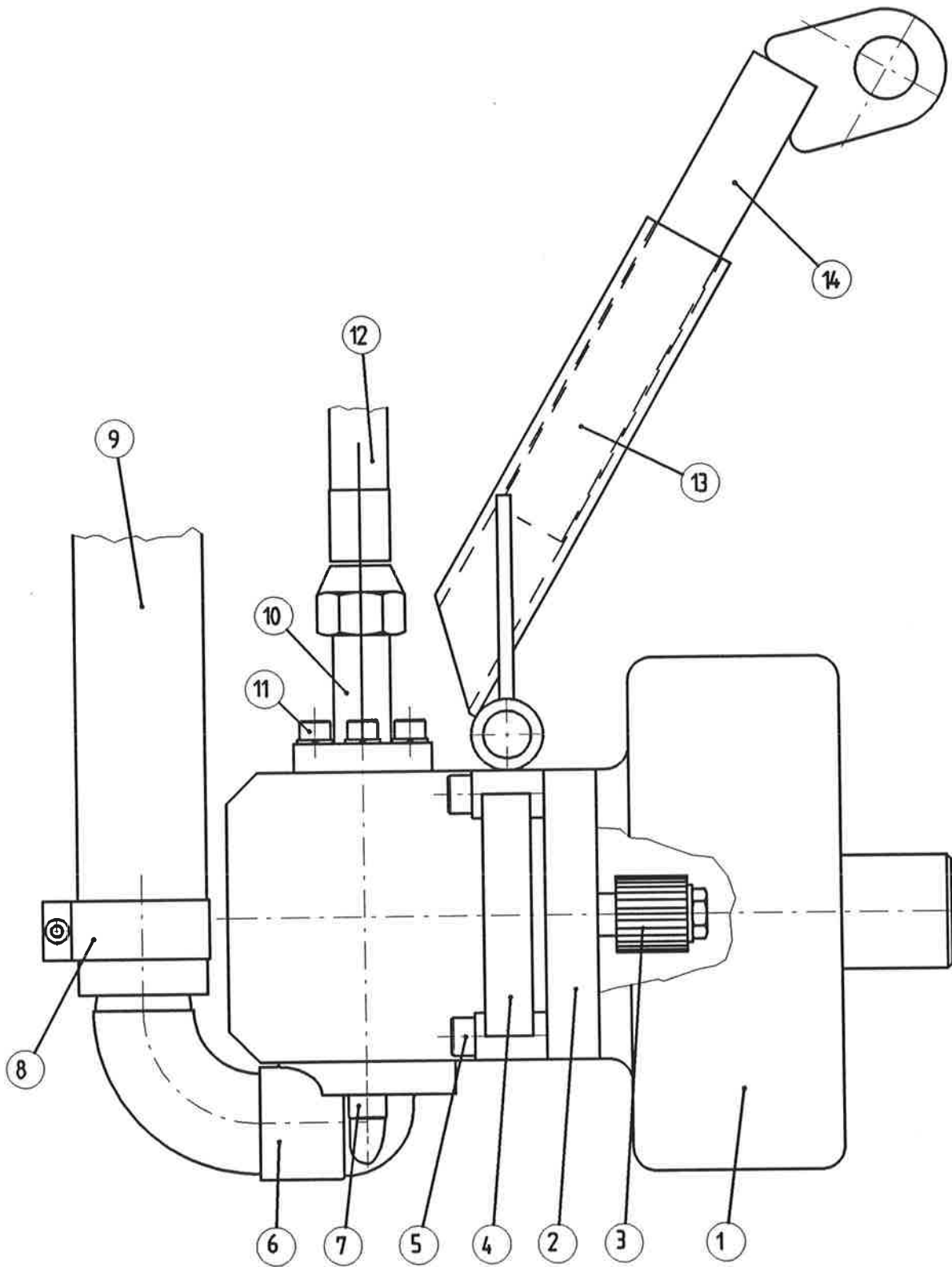
LISTA, SIDAN 12a

| <i>Pos</i> | <i>Benämning</i> | <i>Art.nr.</i> |
|------------|---------------------------------------|------------------|
| 01 | <i>Bom</i> | 10017 |
| 02 | <i>Utskjut</i> | 10016 |
| 03 | <i>Utskjutsylinder</i> | 20140 (sida 12b) |
| 04 | <i>Styrskena slang</i> | 41039 |
| 05 | <i>Låsskruv</i> | 40836 |
| 06 | <i>Lockingmutter M8</i> | |
| 07 | <i>Fästbult</i> | 40834 |
| 08 | <i>Hållare löprulle</i> | 30522 |
| 09 | <i>Lockingmutter M20</i> | |
| 10 | <i>Löprulle komplett med bussning</i> | 30362-09 |
| 12 | <i>Axel löprulle</i> | 41027 |
| 13 | <i>Rörpinne 6x24</i> | |
| 14 | <i>Bult</i> | 40833 |
| 15 | <i>Rörpinne 5x30</i> | |
| 16 | <i>Glidklack</i> | 40808 |
| 17 | <i>Rörsats</i> | 20112 |
| 18 | <i>Tvillingslang</i> | Slang nr 24 |
| 19 | <i>Skruv M8x25</i> | |
| 20 | <i>Bricka 8,4x20</i> | |
| 21 | <i>Skruv</i> | 30632-21 |
| 22 | <i>Tapp</i> | 40991 |
| 23 | <i>Rörhylsa</i> | 40992 |
| 24 | <i>Tryckfjäder</i> | 30632-24 |
| 25 | <i>Vinkel</i> | 30632-25 |
| 26 | <i>T-rör</i> | 30632-26 |
| 27 | <i>Lucka</i> | 40733 |
| 28 | <i>Plugg</i> | 41046 |
| 29 | <i>Glidklack</i> | 41045 |
| 30 | <i>Lagringsbricka</i> | 41050 |
| 31 | <i>Bussning</i> | 41051 |
| 32 | <i>Axel</i> | 41016 |
| 33 | <i>Bult M8x35</i> | |



LISTA, SIDAN 12b

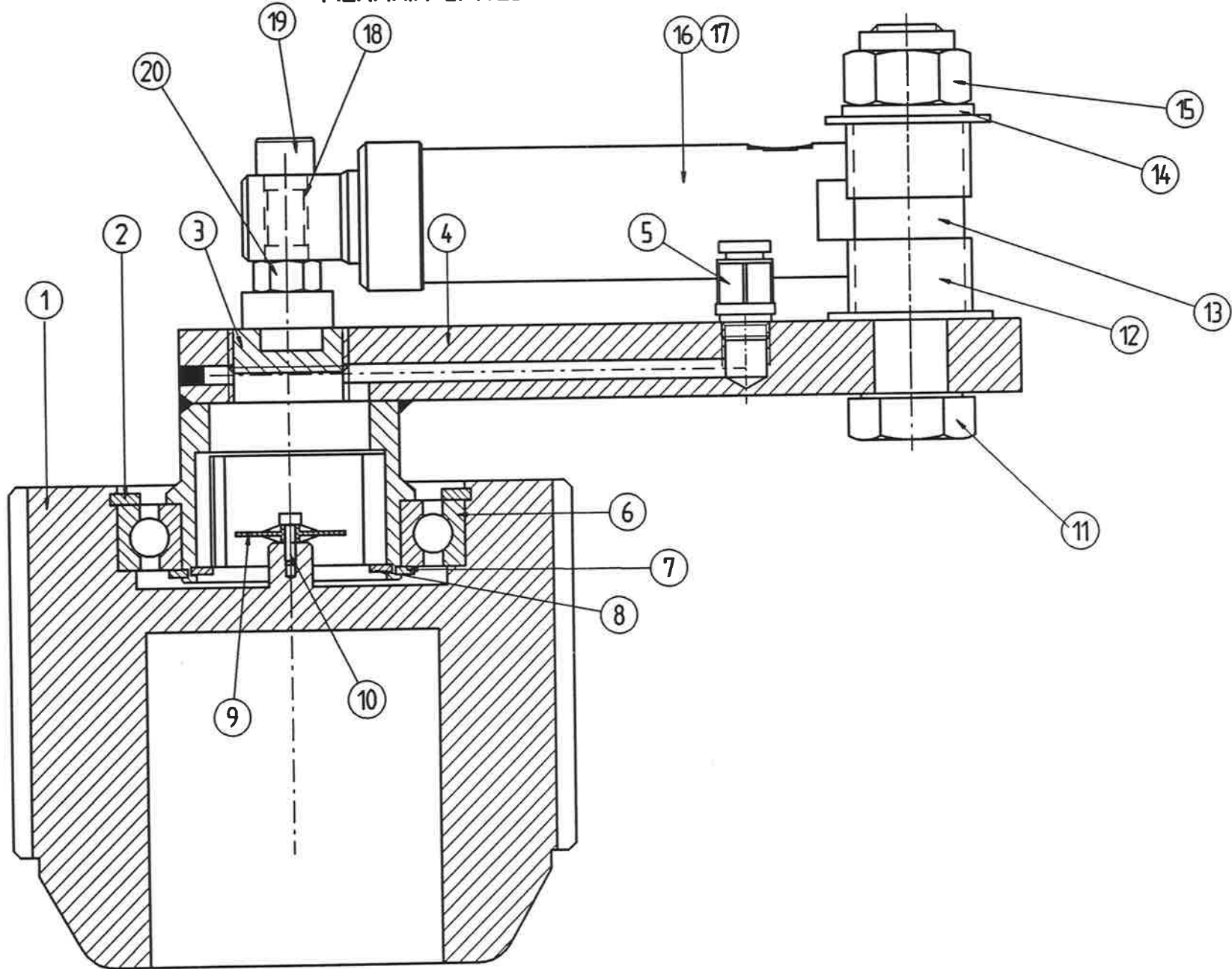
| <i>Pos</i> | <i>Benämning</i> | <i>Art.nr.</i> |
|---|---------------------------|-----------------|
| <i>01</i> | <i>Mantelrör</i> | <i>20141</i> |
| <i>02</i> | <i>Kolvstång</i> | <i>30502</i> |
| <i>03</i> | <i>Toppmutter, kompl.</i> | <i>30503-K</i> |
| <i>04</i> | <i>Kolv</i> | <i>30504</i> |
| <i>06</i> | <i>Låsring</i> | <i>20140-06</i> |
| <i>07</i> | <i>Bussning</i> | <i>20140-07</i> |
| <i>08</i> | <i>Trådlåsning</i> | <i>20140-08</i> |
| <i>14</i> | <i>Lockingmutter M20</i> | |
| <i>Pos 05, 09, 10, 11, 12, 13 samt 15</i> | <i>P-sats</i> | <i>20140-PS</i> |



LISTA, SIDAN 13

| <i>Pos</i> | <i>Benämning</i> | <i>Art.nr.</i> |
|------------|-------------------------------------|--------------------|
| 01 | <i>Växellåda</i> | 301605 |
| 02 | <i>Pump</i> | 301604 |
| 03 | <i>Splineshylsa</i> | 40253-2 |
| 04 | <i>Fäste, hävarm</i> | 40960 |
| 05 | <i>Insexskruv 12,9 M10x65</i> | |
| 06 | <i>Suganslutning</i> | 30603 |
| 06a | <i>O-ring, suganslutn. 29,2x3,5</i> | |
| 07 | <i>Insexskruv M10x30</i> | |
| 08 | <i>Klammer</i> | 301448 |
| 09 | <i>Sugslang</i> | <i>Slang nr 29</i> |
| 10 | <i>Tryckanslutning</i> | 301606 |
| 11 | <i>Insexskruv M8x25</i> | |
| 12 | <i>Tryckslang</i> | <i>Slang nr 01</i> |
| 13 | <i>Hävarm</i> | 20148 |
| 14 | <i>Stopp</i> | 30605 |

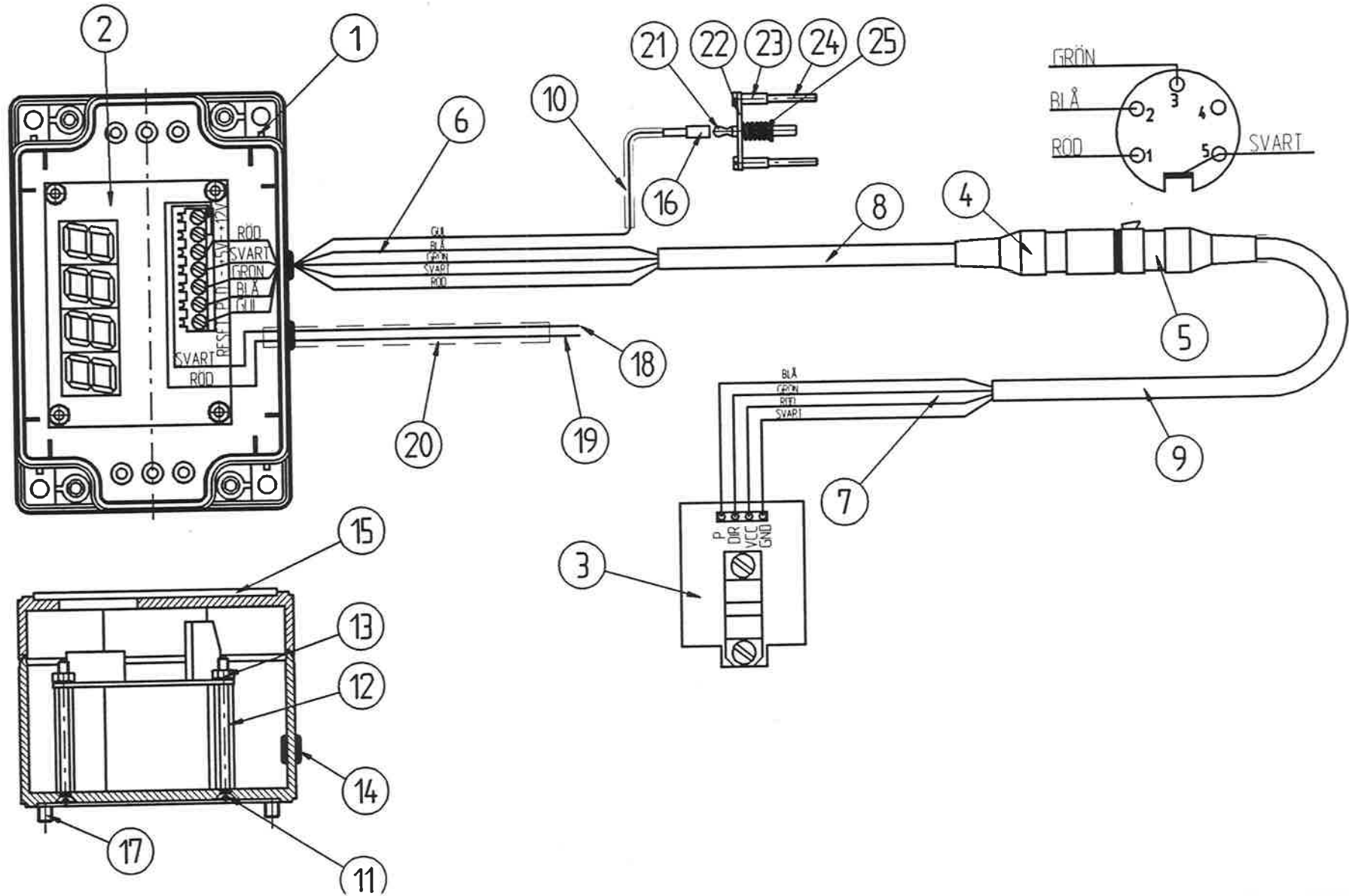
MEKANIK LÄNGDMÄTARE



LISTA, SIDAN 14

| <i>Pos</i> | <i>Benämning</i> | <i>Art.nr.</i> |
|------------|-------------------------------|-----------------|
| 01 | <i>Mäthjul</i> | <i>30679</i> |
| 02 | <i>Låsring SGH 95</i> | <i>30677-02</i> |
| 03 | <i>Plugg KR 1"</i> | <i>30677-03</i> |
| 04 | <i>Arm</i> | <i>30699</i> |
| 05 | <i>Koppling</i> | <i>30677-04</i> |
| 06 | <i>Kullager</i> | <i>30677-05</i> |
| 07 | <i>Låsring SGH 60</i> | <i>30677-06</i> |
| 08 | <i>Låsring SGH 52</i> | <i>30677-08</i> |
| 09 | <i>Spaltskiva</i> | <i>30677-09</i> |
| 10 | <i>Insexskruv MC6S 3x8</i> | <i>30677-10</i> |
| 11 | <i>Bult M6S 20x100</i> | <i>30677-11</i> |
| 12 | <i>Flänsbussning</i> | <i>30677-12</i> |
| 13 | <i>Distansrör</i> | <i>41052</i> |
| 14 | <i>Bricka BRB 21-37x3</i> | <i>30677-14</i> |
| 15 | <i>Lockingmutter M20</i> | <i>30677-15</i> |
| 16 | <i>Cylinder</i> | <i>30671</i> |
| 17 | <i>Packningssats cylinder</i> | <i>30671-P</i> |
| 18 | <i>Bussning</i> | <i>30677-18</i> |
| 19 | <i>Insexskruv MC6S 10x50</i> | <i>30677-19</i> |
| 20 | <i>Mutter M6M10</i> | <i>30677-20</i> |

ELEKTRONIK LÄNGDMÄTARE



LISTA, SIDAN 15

| <i>Pos</i> | <i>Benämning</i> | <i>Art. nr.</i> |
|------------|--------------------------------------|-----------------|
| | <i>Display med kablage, komplett</i> | <i>30637-00</i> |
| <i>01</i> | <i>Låda</i> | <i>30636</i> |
| <i>02</i> | <i>Displaykort</i> | <i>30637-02</i> |
| <i>03</i> | <i>Läsgaffelkort</i> | <i>30637-03</i> |
| <i>04</i> | <i>Kontaktbon</i> | <i>30637-04</i> |
| <i>05</i> | <i>Kontaktbon</i> | <i>30637-05</i> |
| <i>06</i> | <i>Kabel 6 x 0,22</i> | <i>30637-06</i> |
| <i>07</i> | <i>Kabel 6 x 0,22</i> | <i>30637-07</i> |
| <i>08</i> | <i>Skyddsslang</i> | <i>30637-08</i> |
| <i>09</i> | <i>Skyddsslang</i> | <i>30637-09</i> |
| <i>10</i> | <i>Skyddsslang</i> | <i>30637-10</i> |
| <i>11</i> | <i>Förs. spårskruv MFS 4,8, M3x8</i> | <i>30637-11</i> |
| <i>12</i> | <i>Distans</i> | <i>30637-12</i> |
| <i>13</i> | <i>Taggbricksmutter M3</i> | <i>30637-13</i> |
| <i>14</i> | <i>Genomföring 4-6</i> | <i>30637-14</i> |
| <i>15</i> | <i>Plexiglas</i> | <i>30637-15</i> |
| <i>16</i> | <i>Rundstiftshona</i> | <i>30637-16</i> |
| <i>17</i> | <i>Fästskruv MRX-TT, M4x10</i> | <i>30637-17</i> |
| <i>18</i> | <i>Kabel svart 0,75 kmm</i> | <i>30637-18</i> |
| <i>19</i> | <i>Kabel röd 0,75 kmm</i> | <i>30637-19</i> |
| <i>20</i> | <i>Skyddsslang</i> | <i>30637-20</i> |
| <i>21</i> | <i>Kontaktstift</i> | <i>40990</i> |
| <i>22</i> | <i>Fäste</i> | <i>40981</i> |
| <i>23</i> | <i>Distansrör</i> | <i>40982</i> |
| <i>24</i> | <i>Spårskruv MCS5x85</i> | |
| <i>25</i> | <i>Tryckfjäder</i> | <i>30529-15</i> |

SLANGLISTA

| <i>Pos</i> | <i>Benämning/Läge</i> | <i>Dim.</i> | <i>Kval.</i> |
|------------|------------------------------------|-------------|-------------------|
| 01 | <i>Pump- reglage</i> | <i>3/4"</i> | <i>Typ Cat.</i> |
| 02 | <i>Reglage- filter</i> | <i>3/4"</i> | <i>SAE 100 R1</i> |
| 03 | <i>Reglage- vinsch tryck</i> | <i>1/2"</i> | <i>SAE 100 R2</i> |
| 04 | <i>Reglage- vinsch retur</i> | <i>1/2"</i> | <i>SAE 100 R2</i> |
| 05 | <i>Vinschventil- motor</i> | <i>1/2"</i> | <i>SAE 100 R2</i> |
| 06 | <i>Motor- vinschblock</i> | <i>1/2"</i> | <i>SAE 100 R2</i> |
| 07 | <i>Reglage- svängcylinder</i> | <i>1/4"</i> | <i>SAE 100 R2</i> |
| 08 | <i>Reglage- tiltcylinder</i> | <i>3/8"</i> | <i>SAE 100 R2</i> |
| 09 | <i>Reglage- klämbalkcyl.+</i> | <i>1/4"</i> | <i>SAE 100 R2</i> |
| 10 | <i>Reglage- klämbalkcyl.-</i> | <i>1/4"</i> | <i>SAE 100 R2</i> |
| 11 | <i>Reglage- sågmotor</i> | <i>1/2"</i> | <i>SAE 100 R2</i> |
| 12 | <i>Reglage- us.cyl. kvistkniv</i> | <i>3/8"</i> | <i>SAE 100 R2</i> |
| 13 | <i>Reglage- kvistbl. kvistkniv</i> | <i>3/8"</i> | <i>SAE 100 R2</i> |
| 14 | <i>Reglage- kvistbl. utsjut.-</i> | <i>1/2"</i> | <i>SAE 100 R2</i> |
| 15 | <i>Reglage- kvistbl. utskju.+</i> | <i>1/2"</i> | <i>SAE 100 R2</i> |
| 16 | <i>Kvistblock- utskjutscyl.-</i> | <i>1/2"</i> | <i>SAE 100 R2</i> |
| 17 | <i>Kvistblock- us.cyl-. kvistk</i> | <i>3/8"</i> | <i>SAE 100 R2</i> |
| 18 | <i>Sågmotor- kvistbl. retur</i> | <i>1/2"</i> | <i>SAE 100 R2</i> |
| 19 | <i>Sågmotor- Kvistbl. spill</i> | <i>1/4"</i> | <i>SAE 100 R2</i> |
| 20 | <i>Kvistblock- sågcylinder</i> | <i>1/4"</i> | <i>SAE 100 R2</i> |
| 21 | <i>Kvistblock- sågkropp</i> | <i>1/4"</i> | <i>SAE 100 R2</i> |
| 22 | <i>Kvistblock- utskjutscyl. +F</i> | <i>1/2"</i> | <i>SAE 100 R2</i> |
| 23 | <i>Kvistblock- filter</i> | <i>3/4"</i> | <i>SAE 100 R1</i> |
| 24 | <i>Tvillingslang i utskjut</i> | <i>3/8"</i> | |
| 25 | <i>T-rör- kvistcylinder bak-</i> | <i>3/8"</i> | <i>SAE 100 R2</i> |
| 26 | <i>T-rör- kvistcylinder bak+</i> | <i>3/8"</i> | <i>SAE 100 R2</i> |
| 27 | <i>T-rör- kvistcylinder fram-</i> | <i>3/8"</i> | <i>SAE 100 R2</i> |
| 28 | <i>T-rör Kvistcylinder fram+</i> | <i>3/8"</i> | <i>SAE 100 R2</i> |
| 29 | <i>Sugledning</i> | <i>38,1</i> | <i>Spiral</i> |
| 30 | <i>Kvistblock- utskjutscyl. +B</i> | <i>1/2"</i> | <i>SAE 100 R2</i> |
| 31 | <i>Kvistblock- cyl.längdmätare</i> | <i>1/4"</i> | <i>SAE 100 R2</i> |