

Instruktionsbok för justering av styrsystem CST 94.

Du behöver följande verktyg:

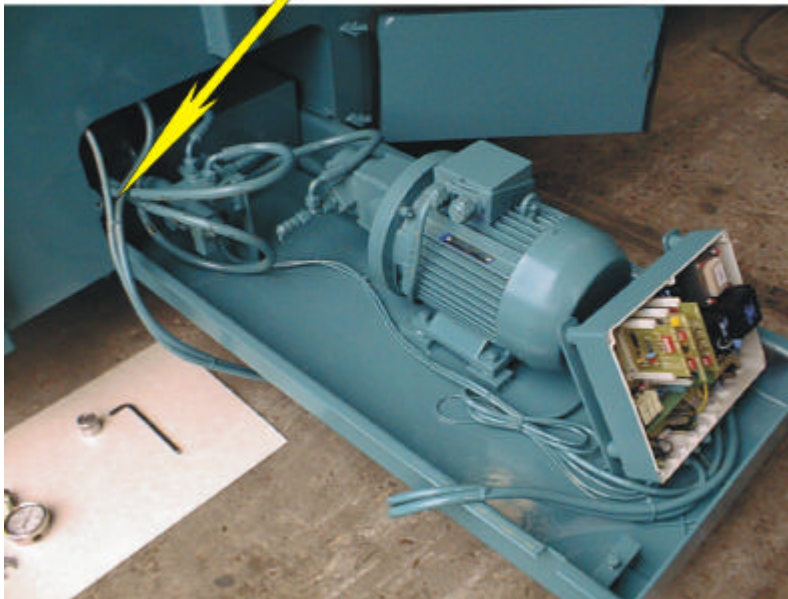
- 1. Insex-nyckel 8 mm
- 1. Skruvmejsel (liten).
- 1. Fast nyckel 17 mm
- 1. Justeringsverktyg
- 1. Manometer 0-250 bar

Justeringsverktyg



1. Öppna luckan på höger sida sett i komprimeringsriktningen, tryck upp spärren som fixerar lådan och dra ut lådan. Ta bort locket över kretskortet och se till att vatten ej kan komma på kretskortet

Lädspärr

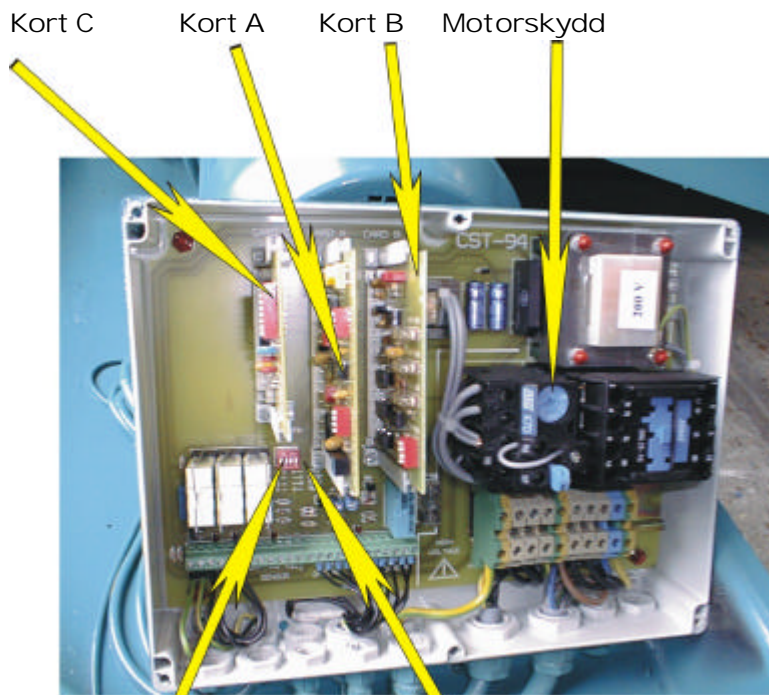


2. Justera de nya korten enligt följande , beroende på motorstorlek.

Motoreffekt (kw)	Peakrange	Cykeltid (min)	Breaktime (sec)	Stopp	Motorskydd (A)	Kort C
1,5	1	2	60	front	4	
2,2	1	2	45	front	5	2+5+7
4	2	2	45	front	8,5	5+7+1
5,5	2	2	60	front	12	2+3+4+5+7
7,5	3	2	75	front	16	2+3+5+6+7

Som exempel tar vi en LPC20L med en elmotor på 7,5 kW:

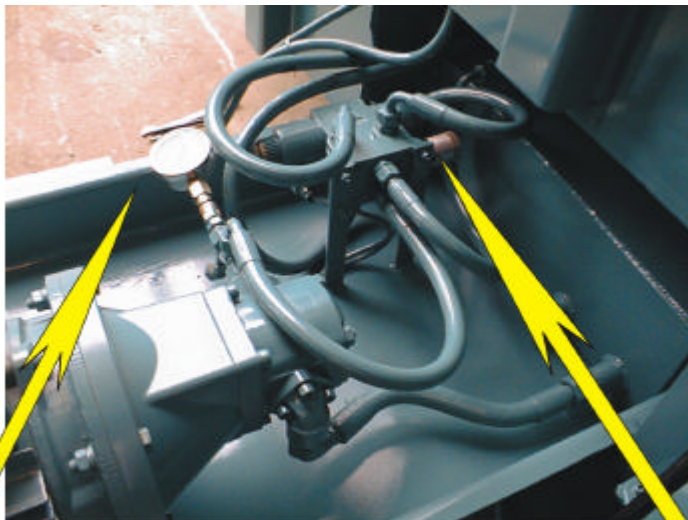
Peakrange på 3	Kort B
Cykeltid på 2	Kort A
Breaktime på 75	Kort A
Stop in front ---→	Moderkort
Motorskydd på 16 och auto.	Moderkort
Time switch på 2+3+5+6+7	Kort C



Pressplattans stopp
(bak = 1, fram = 2)

Test
(bak = 4, fram = 3)

3. Lossa låsmutter på överströmningsventil och sätt dit justeringsverktyg samt manometer.



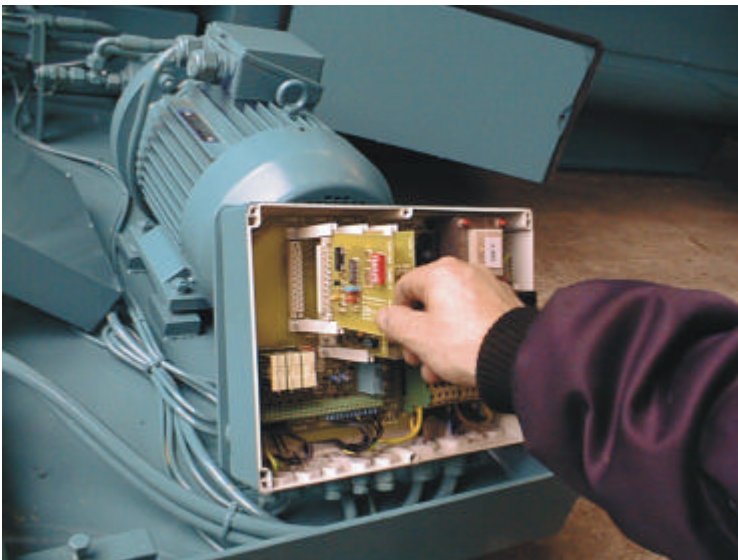
Manometer

Justeringsverktyg

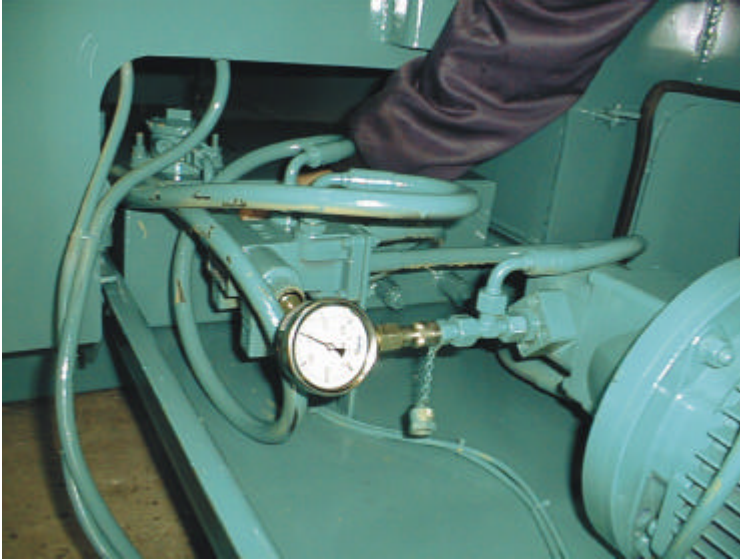
4. Skruva upp "Back-peak", "Front -peak" och "Full-load" medurs till anslag på kort B.



5. Ta bort kort C innan start.



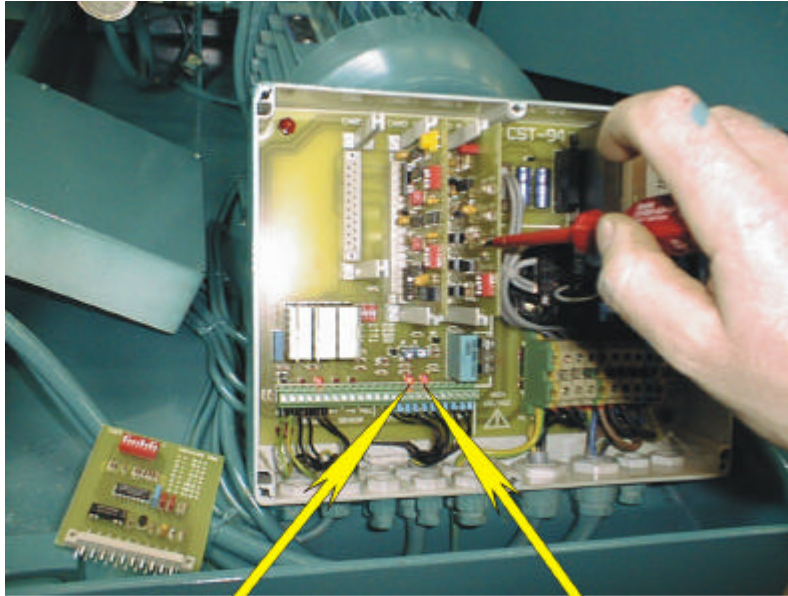
6. Starta maskinen, pressplattan rör sig bakåt när den stannar i bakre läget så ställer Du överströmningsventilen på 150 bar.



7. Skruva ner trimpott "Backpeak" tills pressplattan rör sig framåt.



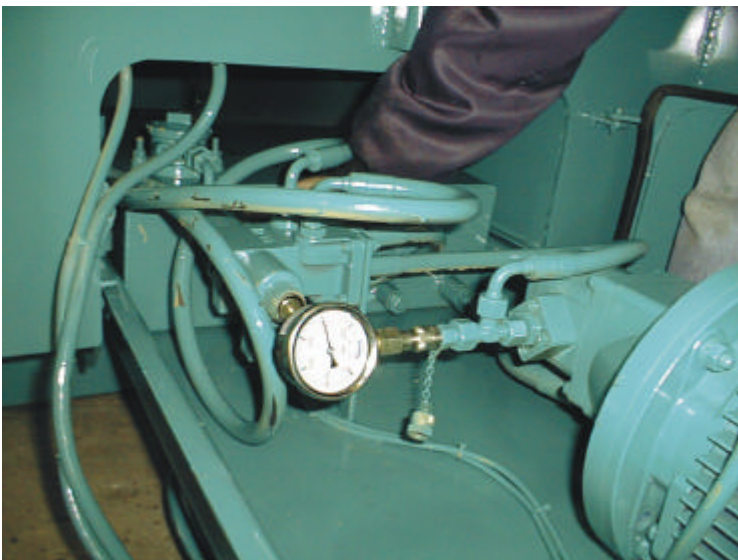
När pressplattan stannar i sitt främre läge så skruvar Du ner "Full-load tills LED1 lyser. (efter ca 2 sek tänds även LED 2 och full container-lampan tänds)



LED 1

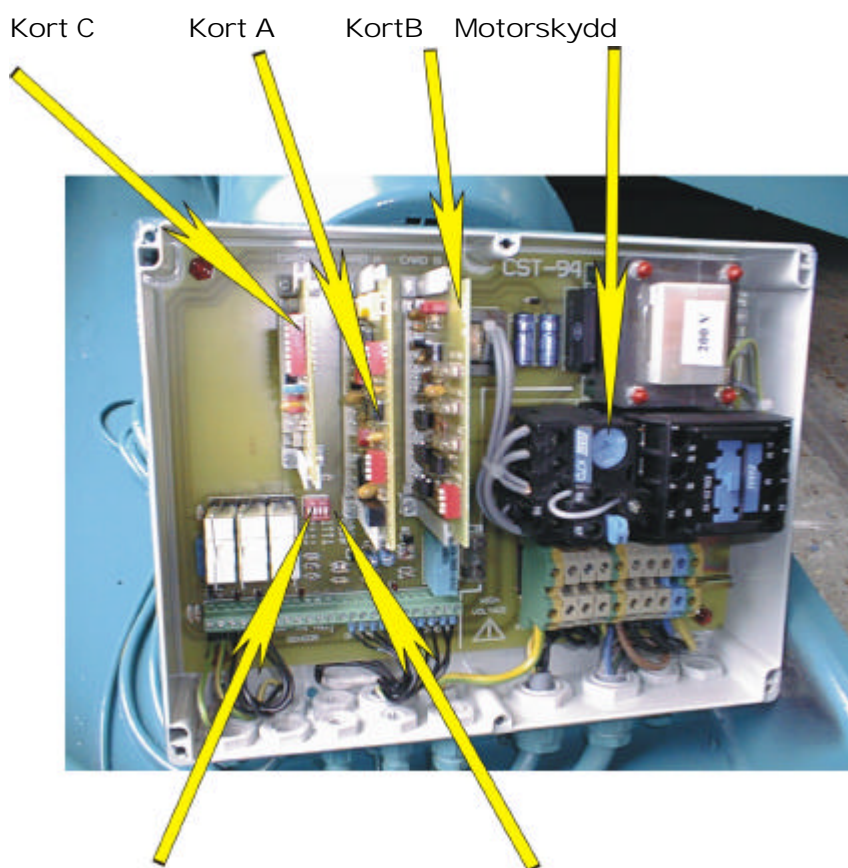
LED 2

8. Stoppa maskinen för några minuter. (För att undvika överbelastning) Starta maskinen igen och låt pressplattan backa och vända framåt igen. När den stannar i sitt främre läge så ställer Du överströmningsventilen på 180 bar.



Skruva sedan ner trimpott "Front-peak" tills plattan börjar backa

Detta är den viktigaste justeringen, varför vi kontrollerar trycket en extra gång. Under tiden pressplattan går bakåt och vänder framåt så ställer vi ner överströmningsventilen lite grann. När pressplattan nått sitt främre läge kommer den inte att vända eftersom vi sänkt trycket. Skruva därefter upp överströmningsventilen igen och kontrollera att pressplattan vänder bakåt igen på ca 180 bar.



Pressplattans stoppläge
(bak = 1, fram = 2)

Test
(bak = 4, fram = 3)

9. Slå upp "TEST4"

Pressplattan går nu bakåt och stannar i det bakre läget och bygger upp maxtryck. Justera detta till 195 bar (210 bar för stationära) och stanna maskinen.

10. Slå ner "TEST4" läs överströmningsventilen med läsmutter och ta bort alla verktyg.



11. Starta och låt pressplattan gå in i containern så långt som möjligt, stoppa där.
12. Ta bort strömförsörjningskabel !!
13. Gör ett märke med krita på pressplattan och sidoväggen .Sätt tillbaka strömförsörjningskabeln



Märke på pressplatta och sidovägg

14. Sätt tillbaka kort C och starta maskinen och låt pressplattan vända och gå in i containern. Pressplattan skall vända ca 1 cm före märket, gör den inte det så justera kort C upp eller ner med någon sekund (eller vad som krävs)

15. Sätt på locket till kretskortet, skjut in lådan och lås med spärr samt stäng lucka och lås med insex -nyckel

16. Om kunden önskar kan Du även passa på att ändra gängtid eller stoppläge innan du stänger

